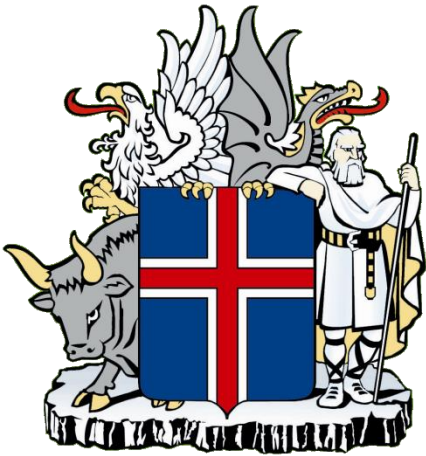


VIÐBRAGÐSÁÆTLUN ALMANNAVARNA

Leikskólinn Örð



Almannavarnadeild
ríkislögreglustjórans

Sóttvarnalæknir

Menntamálaráðuneyti

Efnisyfirlit

1.	Inngangur að viðbragðsáætlun	3
2.	Heimsfaraldur influensu.....	4
3.	Háskastig almannavarna	5
4.	Virkjun viðbragðsáætlana skóla.....	10
5.	Stjórnun og lykilstarfsmenn skólans	12
6.	Starfssvæði skólans og umfang	13
7.	Áhættumat vegna influensufaraldurs	14
8.	Viðbragðsáætlun –Arkar við heimsfaraldri influensu.....	15
9.	Samskiptaleiðir.....	16
10.	Kort og teikningar.....	16
11.	Dreifingarlisti	18
12.	Breytingasaga	19

1. Inngangur að viðbragðsáætlun

Viðbragðsáætlun þessi segir fyrir um skipulag og stjórn aðgerða í Leikskólannum Örk í samræmi við áætlun Almannafræðis um viðbrögð við heimsútbreiðslu COVID-19.

Markmið viðbragðsáætlana skóla eru að tryggja skipulögð og samræmd viðbrögð allra skólastofnana sem og starfsmanna þeirra þegar til inflúensufaraldurs kemur.

Við gerð áætlunarinnar er meðal annars stuðst við lög um almannavarnir nr. 82/2008 og lög um sóttvarnir nr. 19/1997.

Áætlunin er í samræmi við Landsáætlun vegna heimsfaraldurs COVID-19.

Viðbragðsáætlanir skóla hafa samræmda uppbyggingu. Kaflar 2, 3, 4 og 7 eru sameiginlegir og geyma almennar upplýsingar frá menntamálaráðuneyti, almannavarnadeild ríkislögreglustjóra og embætti sóttvornalæknis. Aðra kafla semja skólarnir sjálfir og mynda þeir hina eiginlegu viðbragðsáætlun hvers skóla.

Ábyrgð á áætlun þessari er í höndum Leikskólustjóra Arkar.

Áætlunin verður endurskoðuð á a.m.k. fimm ára fresti, en yfirfarin árlega t.d. hvað varðar boðleiðir, gátlista og starfssvæði skóla. Ef miklar breytingar verða á starfsemi skólans verður áætlunin þegar í stað endurskoðuð.

Áætlunin verður kynnt fyrir starfsmönnum skólans, nemendum og forráðamönnum ólöggráða nemenda. Hún er aðgengileg í vinnuaðstöðu kennara, kaffistofu og á heimasíðu Arkar <http://ork.leikskolinn.is/>

Áætlun þessi tekur þegar gildi.

Hvolsvöllur 3.mars 2020

Sólbjört Sigríður Gestsdóttir

2. Heimsfaraldur inflúensu

Saga heimsfaraldrar inflúensu

Allt frá 16. öld hafa heimsfaraldrar inflúensu riðið yfir heiminn að minnsta kosti tvisvar til þrisvar á öld. Á 20. öldinni riðu þrjár heimsfaraldrar inflúensu yfir. Sá fyrsti geisaði 1918 og var afar mannskæður. Hann var nefndur spænska veikin en talið er að 50-100 milljón manns hafi látið lífið af hans völdum. Hinir tveir heimsfaraldrarnir riðu yfir 1957 og 1968 en ollu mun minna manntjóni. Á Íslandi gekk spænska veikin á suðvesturhluta landsins á tímabilinu frá október til desember 1918 en áður hafði væg sumarinflúensa gengið yfir 1918. Spænska veikin hófst í ágúst í Evrópu og Norður-Ameríku.

Talið er að um 60% Reykvíkinga hafi veikst af spænsku veikinni og að allt að 500 manns látist á landinu öllu. Íslendingar geta dregið nokkurn lærdóm af reynslu þjóðarinnar frá þeim tíma. Til að hindra útbreiðslu veikinnar voru settar ferðatakmarkanir og lokað var fyrir umferð um Holtavörðuhéið og einnig yfir Mýrdalssand. Með þessu tókst að hindra að veikin bærist til Norðurlands og Austurlands en til Vestfjarða barst hún með skipum.

Þar sem að fyrri faraldrar hafa riðið yfir á um 40 ára fresti og síðasti faraldur geisaði fyrir 40 árum hefur verið búist við nýjum faraldri í nokkurn tíma. Í apríl 2009 greindist nýr stofn inflúensuveiru í mönnum (H1N1) í Mexíkó og Bandaríkjunum. Þessi stofn breiddist nokkuð hratt út um heimsbyggðina og 30. júlí 2009 höfðu 46 tilfelli greinst á Íslandi. Til þessa hafa veikindi verið væg og dauðsföll fátíð. Rétt er að benda á að skæð inflúensa af A stofni (H5N1) hefur breiðst út í fuglum undanfarin 10 ár og í stöku tilfellum borist í menn með alvarlegum afleiðingum.

Viðbragðsáætlanir skulu vera í samræmi við Landsáætlun vegna heimsfaraldurs COVID-19 sem undirrituð var 24.02.2020 og er að finna á www.almannavarnir.is og www.influensa.is

Markmið viðbragðsáætlunar hvers skóla

Viðbragðsáætlun vegna heimsfaraldurs inflúensu miðar að því að lágmarka áhrif COVID-19 og afleiðingar hans innan skólans með því að:

- Skilgreina mikilvæga verkþætti menntastofnunar og lykilstarfsmenn og staðgengla.
- Draga úr útbreiðslu faraldurs á vinnustaðnum og lágmarka smithættu.
- Styrkja nauðsynlega starfsemi og treysta innviði skólans.
- Upplýsa starfsmenn, nemendur og foreldra.
- Veita nauðsynlega fræðslu.
- Eiga til samræmdar áætlanir vegna hugsanlegs samkomubanns og þar með lokunar skóla.

3. Háskastig almannavarna

Almannavarnastig

Viðbragðsáætlunum almannavarna er skipt í þrjú stig sem skilgreina alvarleika þess ástands sem steðjar að. **Háskastigin eru: Óvissustig, hættustig og neyðarstig.**

Til þess að gefa til kynna umfang almannavarnaviðbragða, þ.e. fjölda þeirra eininga sem virkjaðar eru í þágu almannavarna í hvert sinn, þörf fyrir víðtæka samhæfingu og fjölda stjórnstiga er hægt að skilgreina umfang á hverju almannavarnastigi með litum sem hér segir:

- **Grænt**

Atburði er sinnt af fáum viðbragðsaðilum.

- **Gult**

Alvarlegur atburður og sinnt af mörgum viðbragðsaðilum.

- **Rautt**

Mjög umfangsmikill atburður á mörgum svæðum.

- **Svart**

Þjóðarvá - hamfarir eða atburðir sem hafa áhrif á mörg umdæmi á sama tíma.

Með hliðsjón af þessu taka sóttvarnalæknir og ríkislögreglustjóri ákvörðun um umfang aðgerða hverju sinni og upplýsa viðbragðsaðila.

Óvissustig

Athuganir, mælingar, hættumat

Skilgreining:

Skilgreining Nýr faraldur hefur greinst í mönnum og ástæða þykir til aukinnar ávekni og ítarlegs áhættumats. Sýking hefur ekki greinst hér á landi.

Ráðstafanir ákveðnar af ríkislögreglustjóra og sóttvarnalækni með hliðsjón af alvarleika faraldurs.

- Aukið samráð/samstarf við mikilvæg innlend samtök og stofnanir.
- Aukið samráð/samstarf við mikilvæg erlend samtök og stofnanir, WHO, ECDC, EMA og eftir atvikum aðrar stofnanir.
- Aukin vöktun og farsóttagreining.
- Athugun á birgðastöðu matar, lyfja og annarrar nauðsynjavöru.
- Athugun á boðleiðum.
- Farið yfir verkferla.

- Endurskoðun á fræðsluefni.
- Fræðsluefni miðlað markvisst á vef embættis landlæknis
- Samráð/samstarf milli innlendra stofnana, samtaka, fyrirtækja og félaga aukið eftir þörfum.
- Æfingar, svo sem almannavarnaæfing og minni æfingar innan stofnana og meðal aðila sem hafa sameiginleg verkefni.
- VirkJun SST að hluta ef þess er talin þörf.

Hættustig

Viðbúnaður vegna hættu

Skilgreining

Umtalsverðar hópsýkingar brjótast út hjá mönnum en þær eru enn staðbundnar. Veiran aðlagast mönnum í vaxandi mæli og umtalsverð hætta er á heimsfaraldri. Sýking kann að hafa verið staðfest hér á landi en lýsa má hættustigi þó sýking hafi ekki borist til landsins.

Ráðstafanir ákveðnar af ríkislögreglustjóra og sóttvarnalækni með hliðsjón af alvarleika faraldurs.

Ráðstafanir

- Vöktun farsóttar og farsóttagreining efl.
- Áhættumat í stöðugri endurskoðun
- Aukið samráð/samstarfvið mikilvæg innlend samtök og stofnanir.
- Aukið samráð/samstarfvið mikilvæg erlend samtök og stofnanir, WHO, ECDC, EMA og eftir atvikum aðrar stofnanir.
- Endurskoða, útbúa og dreifa fræðsluefni til almennings og fagaðila í samræmi við áhættumat.
- Fræðsluefni miðlað markvisst á vef embættis landlæknis.
- Til greina kemur að beita takmörkunum á ferðafrelsi um hafnir og flugvelli.
- Setja þá sem eru með/gætu verið með sýkingu af völdum veirunnar í einangrun. Heimasóttkví/afkvíun hugsanlega beitt gegn þeim sem eru einkennalausir en gætu hafa smitast af veirunni.
- Til greina kemur að skip verði sett í sóttkví.
- VirkJun SST.
- Takmörkuð virkJun AST í umdæmum, reglulegir stöðufundir.

Neyðarstig – Viðbrögð við atburði

Skilgreining:

1. Stofn in플úensuveirunnar hefur fundist í einum eða fleiri einstaklingum héraendis eða heimsfaraldri hefur verið lýst yfir. Vaxandi og viðvarandi útbreiðsla smits meðal manna.

Ráðstafanir ákveðnar af ríkislögreglustjóra og sóttvarnalækni með hliðsjón af alvarleika faraldurs.

Ráðstafanir

- Áhættumat í stöðugri endurskoðun.
- Aukið samráð/samstarf við mikilvæg innlend samtök og stofnanir.
- Aukið samráð/samstarf við mikilvæg erlend samtök og stofnanir, WHO, ECDC, EMA og eftir atvikum aðrar stofnanir.
- Efla vöktun og farsóttagreiningu.
- Dreifing fræðsluefnis til almennings og fagaðila. Markviss skráning fræðsluefnis á vef embættis landlæknis
- Opinberum sóttvarnarádstöfunum er beitt eins og takmörkunum á ferðafrelsi og samkomubanni í samræmi við áhættumat, sjá kafla. 3.7.
- Heimasóttkví getur verið beitt og til greina kemur að setja skip í sóttkví
- Full virkun SST
- Full virkjun AST í umdæmum

Virkjun

Almannavarnadeild Ríkislögreglustjóra ber ábyrgð á virkjun áætlunarinnar í samráði við sóttvarnalækni. Þegar ákvörðun um virkjun hefur verið tekin eru viðbragðsaðilar boðaðir og upplýstir um almannavarnastig almannavarnastig (óvissustig, hættustig, neyðarstig). Sóttvarnalæknir skal upplýsa heilbrigðisráðherra um virkjun áætlunarinnar svo fljótt sem verða má. Almannavarnadeild ríkislögreglustjóra ber ábyrgð á boðun.

(Viðbragðsáætlun vegna heimsfaraldurs – Lokadrög)

<file:///C:/Users/ast/Downloads/Vi%C3%B0brag%C3%B0sa%CC%81%C3%A6tlun%20heimsfaraldur%20Lokadro%CC%88g%202020.pdf>

Skammstafanir og orðskýringar

AR	Sýkingartíðni
AVD	Almannavarnadeild
AVN, Av-nefnd	Almannavarnanefnd
CDC	Sóttvarnastofnun Bandaríkjanna
CFR	Dánarhlutfall sjúkdóms
ECDC	Sóttvarnastofnun Evrópusambandsins
ESB	Evrópusambandið

LL	Landlæknisembættið
RLS	Ríkislögreglustjórinn
RÚV	Ríkisútvarpið
SST	Samhæfingarstöðin, Skógarhlíð
SVL	Sóttvarnalæknir
WHO	Alþjóðaheilbrigðismálastofnunin

DMR	Dómsmálaráðuneyti
HBR	Heilbrigðisráðuneyti
MRN	Menntamálaráðuneyti

Sóttvarnaráðstafanir

Heilbrigðisráðherra kveður á um **samkomubann** samkvæmt tillögu sóttvarnalæknis (sbr. 12. gr. laga nr. 19/1997). Almannafræðingur ríkislögreglustjóra sér um framkvæmd samkomubanns í samvinnu við dómsmálaráðuneyti og lögreglustjóra. Í samkomubanni felst að fjöldasamkomur eru óheimilar, s.s. fundarhöld, skólustarf, skemmtanir á borð við dansleiki, leiksýningar og reglulegar guðsþjónustur. Samkomubann er sett samkvæmt nánari fyrirætlun sóttvarnalæknis. Þegar ekki eru lengur forsendur fyrir samkomubanni afléttir heilbrigðisráðherra því samkvæmt tillögu sóttvarnalæknis.

Heilbrigðisráðherra er heimilt að fenginni tillögu sóttvarnalæknis að **takmarka ferðafrelsi** manna með því að grípa til afkvíunar byggðarlaga og landsins alls og einangrunar sýktra manna, sbr. 12. gr. sóttvarnalaga nr. 19/1997. Sóttvarnalæknir gefur fyrirætlun um nánari tilhögun takmarkana á ferðafrelsi. Almannafræðingur sér um framkvæmd þessara ráðstafana í samvinnu við dómsmálaráðuneyti og lögreglustjóra.

Sóttkví

Leiðbeiningar varðandi sóttkví í heimahúsi

Sóttkví er notuð þegar einstaklingur hefur mögulega smitast af sjúkdómi en er ekki ennþá veikur sjálfur. Einangrun á við sjúklinga með einkenni smitandi sjúkdóms. Heimild sóttvarnalæknis til að grípa til slíkra ráðstafana er lögð fram í 12. grein sóttvarnalaga.

Sóttkví: Einstaklinga sem hafa verið á ferðalagi á skilgreindum áhættusvæðum á undangengnum 14 dögum eða umgengist hafa sjúklinga með nýja kórónaveirusýkingu COVID-19 þarf að setja í sóttkví (sjá nánar á)

<https://www.landlaeknir.is/servelet/file/store93/item38990/Lei%C3%B0beiningar%20fyrir%20almenn-ing%20var%C3%B0andi%20s%C3%B3ttkv%C3%AD%20%C3%AD%20heimah%C3%BAsi%2027022020.pdf?fbclid=IwAR3PHFxy91GIQdFFdAd0zxyr48iBy45RfZgXAQvt60im1m7rg5eUn8EU>

Háskastig WHO

Alþjóðaheilbrigðisstofnunin (WHO) í samvinnu við sóttvarnastofnanir í Bandaríkjunum (CDC) og Evrópu (ECDC) ásamt framkvæmdastjórn ESB hafa með sér náð samstarf við að fylgjast með og meta stöðuna. Íslendingar fá upplýsingar frá WHO og hafa jafnframt nána samvinnu við ECDC og ESB um vöktun og viðbrögð.

Í stigaskipan WHO er gert ráð fyrir þremur skeiðum í heimsfaraldri; skeið á milli heimsfaraldrar, viðvörðunarskeiði og skeiði heimsfaraldurs. Innan hvers skeiðs eru skilgreind mismunandi stig og eru þau sex talsins.

Stig WHO segja meira til um útbreiðslu frekar en alvarleika sýkingar. Stig 6, skeið heimsfaraldurs, getur verið vaxandi útbreiðsla á vægri influensu. Viðbragðsáætlun ráðuneyta gegn heimsfaraldri influensu er gerð með háskastig almannavarna til hliðsjónar en stigaskipan WHO er mikið notuð í fjölmiðlum og er sett hér fram til skýringar.

Háskastig WHO	
Stig heimsfaraldurs	Markmið aðgerða
<p>Skeið milli heimsfaraldrar</p> <p>Stig 1. Enginn nýr influensustofn hefur greinst í mönnum.</p> <p>Stig 2. Enginn nýr stofn influensuveiru hefur greinst í mönnum. Stofn influensuveiru geisar í dýrum og talinn geta ógnað mönnum.</p> <p>Viðvörðunarskeið</p> <p>Stig 3. Nýr stofn influensuveiru hefur greinst í mönnum en ekki er vitað til þess að hann berist manna á milli nema í undantekningartilfellum og þá við mjög náið samband manna.</p> <p>Stig 4. Litlar hópsýkingar brjótast út hjá mönnum á takmörkuðu svæði af völdum nýs stofns influensu en hann virðist ekki hafa lagað sig vel að mönnum.</p> <p>Stig 5. Umtalsverðar hópsýkingar brjótast út hjá mönnum en þær eru enn staðbundnar. Vísbindingar eru um að veiran hafi í vaxandi mæli aðlagast mönnum, þó ekki í þeim mæli að umtalsverð hætta sé á heimsfaraldri.</p> <p>Skeið heimsfaraldurs</p> <p>Stig 6. Heimsfaraldur: Vaxandi og viðvarandi útbreiðsla smits á meðal manna.</p>	<p>Styrkja viðbúnað við heimsfaraldri influensu.</p> <p>Lágmarka hættu á smiti, uppgötva og tilkynna slík smit án tafar.</p> <p>Tryggja hraða greiningu á nýjum stofni veirunnar. Greina tilfelli fljótt og tilkynna þau án tafar. Hröð viðbrögð við fleiri tilfellum.</p> <p>Halda nýjum stofni innan afmarkaðs svæðis/upsprettu eða seinka útbreiðslu og vinna tíma til að bregðast við (bóluefni ofl.).</p> <p>Hámarksáhersla er lögð á að koma í veg fyrir eða seinka útbreiðslu og, ef mögulegt, afstýra heimsfaraldri og vinna tíma til að hrinda í framkvæmd sóttvarnaráðstöfunum.</p> <p>Draga úr afleiðingum heimsfaraldurs eins og unnt er.</p>

4. Virkjun viðbragðsáætlana skóla

Sóttvarnalæknir tilkynnir breytingar á háskastigi (sjá nánar um stig í kafla 3).

Breyttur viðbúnaður í skólum

Tilkynntar breytingar á háskastigi sem kalla á sérstök viðbrögð skóla á tilteknu sóttvarnasvæði eða landinu öllu verða staðfestar af menntamálaráðuneytinu með tilkynningu í fjölmiðlum og á heimasíðu þess www.menntamalaraduneyti.is og eftir atvikum með tölvupósti til skólastjórnenda og sveitarfélaga.

Viðbúnaður í einstökum skólum. Til þess getur komið að gera verði breytingar á skólahaldi í einstökum skólum án þess að tilkynnt hafi verið um breytt háskastig, t.d. vegna mikilla forfalla. Skólastjórnendur bera ábyrgð á slíkum breytingum með hefðbundnum hætti. Eðlilegt er að haft sé samráð við sóttvarnalækni á svæði skóla áður en veigamiklar breytingar á skólahaldi vegna infliúensu eru ákveðnar.

Afboðun. Þeir þættir viðbragðsáætlana skóla sem virkjaðir eru skulu ekki aflagðir fyrr en formleg boðun um það kemur frá yfirvöldum.

Helstu verkefni skóla á einstökum stigum

Óvissustig

Unnið að gerð viðbúnaðaráætlunar. Skólarnir upplýsa starfsfólk, nemendur og aðstandendur þeirra og aðra hagsmunaaðila um undirbúning og viðbrögð komi til hættu- eða neyðarástands.

Hættustig

Stjórnendur hvers skóla stýra starfsmönnum til þeirra verkefna sem lýst er í viðbragðsáætlun skólans um skólahald á hættustigi.

Neyðarstig (e.t.v. samkomubann)

Stjórnendur hvers skóla stýra starfsmönnum til þeirra verkefna sem lýst er í viðbragðsáætlun skólans um starfsemi hans á neyðarstigi. Komi til samkomubanns verður skólum lokað á tilteknu svæði eða landinu öllu.

Mennta- og menningarmálaráðuneytið – skólahald

ÓVISSUSTIG

Allir fræðsluaðilar geri viðbragðsáætlun sem tekur mið af aðstæðum fræðsluaðila. Skólastjóri eða forstöðumaður er ábyrgur fyrir áætluninni en getur falið öðru starfsfólki gerð hennar. Yfirfara allar boðleiðir og gera áætlun um hvernig nýta megi sem best upplýsingamiðlun fræðsluaðila svo sem símasvörun, tölvupóst, nettengd kennslukerfi, heimasíðu og samskiptamiðla. Stjórnendur fá heilbrigðismenntaðan starfsmann til að vinna með fræðsluaðila að undirbúningi. Kortleggja tengsl fræðsluaðila við aðrar almannavarnaráætlanir í sveitarfélaginu og tryggja samræmi þar á milli.

HÆTTUSTIG

Gera birgðaáætlun um sóttvarnabúnað fræðsluaðila (grímur, hanskar o.fl.) og tryggja nægar birgðir. Gera verklagsreglur um ræstingar með tilliti til sóttvarna. Gera verklagsreglur um viðbrögð við veikindum nemenda og starfsfólks í samræmi við tilmæli heilbrigðisyfirvalda og almannavarna. Gera áætlun um öryggi fasteigna og búnaðar, komi til lokunar. Skrá sérstaklega fjarvistir nemenda og starfsmanna vegna viðkomandi veikinda. Hugað verði að því að nemendum í brotthvarfshættu bjóðist stuðningur námsráðgjafa þar sem því verður við komið.

NEYÐARSTIG

Skólar munu halda uppi starfsemi eins lengi og unnt er. Markmið er að starfsmenn skóla haldi áfram störfum þó nemendur eða starfsfólk sé sent heim vegna sóttvarnaráðstafana. Skipuleggja hlutverk kennara í fjarkennslu og heimanámi. Skrá sérstaklega fjarvistir nemenda og starfsmanna vegna viðkomandi veikinda. Hugað verði að því að nemendum í brotthvarfshættu bjóðist stuðningur námsráðgjafa þar sem því verður við komið. (Bl. 70)

https://www.landlaeknir.is/servlet/file/store93/item29596/Vi%C3%B0brag%C3%B0s%C3%A1%C3%A6tlun%20heimsfaraldur%203.%20%C3%BAtg.%202020_HRN.pdf

5. Stjórnun og lykilstarfsmenn skólans

Verkefni skóla:

Rangárþing eystra á og rekur leikskólann Örk. Örk er fimm deilda leikskóli starfræktur á Hvolsvelli í fjórum húsum. Deildirnar er aldurskiptar og eru yngri börnin á Draumalandi og Óskalandi en eldri börnin á Ævintýralandi, Undralandi og Tónalandi.

Fræðslunefnd fer með málefni leikskóla Rangárþing eystra

Leikskólastjóri starfar samkvæmt lögum og reglugerð um leikskóla, aðalnámskrá leikskóla og menntastefnu Rangárþings eystra. Hann ber ábyrgð á og stjórnar daglegum rekstri skólans. Sveitastjóri er næsti yfirmaður leikskólastjóra.

Aðstoðarleikskólastjóri er aðstoðarmaður leikskólastjóra og staðgengill í fjarveru hans og starfar þá samkvæmt starfslýsingu hans. Hann ber auk þess ábyrgð á stjórnun, skipulagningu, framkvæmd og mati sérkennslu. Undir sérkennslustjóra heyra aðrir starfsmenn sérkennslunnar. Næsti yfirmaður aðstoðarleikskólastjóra er leikskólastjóri.

Deildastjórar bera ábyrgð á stjórnun, skipulagningu, framkvæmd og mati starfsins á sinni deild. Undir deildarstjóra heyra aðrir starfsmenn deildarinnar.

Matráður ber ábyrgð á framreiðslu matar sem er eldaður á Öldrunarheimilinu Kirkjuhvoli. Sér um hollustu og að samsetning matarins sé í samræmi við þarfir barna. Matráður sinnir innra eftirliti til að fyrirbyggja og tryggja rétta meðhöndlun, vinnslu og eldun matvæla og uppfylla þær kröfur sem gerðar eru til skólaeldhúsa. Í leikskólanum er bakað brauð og matur hitaður af starfsmanni eldhúsins. Næsti yfirmaður matráðs er yfirmaður eldhús.

6. Starfssvæði skólans og umfang

Starfsemi Arkar fer fram í tveimur húsum með sameiginlegan garð.

Yngri nemendur skólans eru í Litla Dímon á Óskalandi og Draumalandi. Það húsnæði er við Hvolsvog 35. Hitt húsið á lóð leikskólans er Undraland þar sem elstu börnin eru. Börn 3-4 ára eru í Félagsmiðstöðinni við Vallarbraut 16 og 4-5 ára börn eru staðsett í Pálsstofu og Litla sal í Hvolnum. Einnig eru móttökueldhús í Hvolnum og Litla Dímon.

Starfsemin felur í sér kennslu og umönnun barna á aldrinum 12 mánaða til 6 ára.



Starfsmenn leikskólans eru 35 talsins og nemendur eru 97 í mislangri vistun frá fjórum til átta og hálfan tíma á dag.

Húsnæði:

Hvolsvogur 35 er 300,0 fm

Vallarbraut 16 er 182,7 fm

Austurvegur (Hvoll) er 608,4 fm

Húsnæði Undralands er 84,4 fm.

Símaskrá Arkar:

Leikskólinn Ör	488-2470
Leikskólastjóri	488-4271
Aðstoðarleikskólustjóri	488-4273
Óskaland	488-4274
Ævintýraland	488-4270
Draumaland	488-4276
Tónaland	488-4277
Undraland	488-4278

7. Áhættumat vegna COVID-19

Heimsvfaraldur

Sóttvarnalæknir ber ábyrgð á viðbúnaði gegn heimsvfaraldri influensu og fyrir heimsvfaraldurinn 2009 vann hann náð með almannavarna-deild ríkislögreglustjóra við gerð Viðbúnaðaráætlunar gegn heimsvfaraldri influensu (sjá undir „Viðbragðsáætlanir“ í hægri dálki).

Í heimsvfaraldrinum sjálfum unnu sóttvarnalæknir og ríkislögreglustjóri þétt saman samkvæmt viðbúnaðaráætluninni til að draga úr alvarlegum afleiðingum á heilsufar og samfélag.

Sóttvarnalæknir er í nánú samstarfi við Matvælastofnun, Umhverfisstofnun, Lyffjastofnun og Heilbrigðiseftirlit sveitafélaga og útbýr viðbúnaðaráætlanir til að bregðast við matarsýkingum og súnnum. Viðbúnaður vegna hugsanlegs sýklahernaðar er einnig á ábyrgð sóttvarnalæknis.

Í apríl 2016 hófst vinna við gerð sóttvarnaáætlunar fyrir hafnir landsins og vinnur sóttvarnalæknir að því verkefni í samvinnu við almannavarnadeild ríkislögreglustjóra, Hafnasambandið, Tollstjóra, Samgöngustofu og fjölda annarra aðila. Verkáætlun gerir ráð fyrir að verklok verði um næstu áramót.

Eldgosið í Eyjafjallajökli 2010, í Holuhrauni 2014 og díoxínmengun á Vestfjörðum eru dæmi um atburði, þar sem sóttvarnalæknir framkvæmði áhættumat og sagði fyrir um viðbrögð til að draga úr skaðlegum áhrifum mengunar á heilsu manna.

Alþjóðasóttvarnir

Sóttvarnalæknir tekur þátt í alþjóðasóttvörnum, hann er í nánú samstarfi við Sóttvarnastofnun Evrópusambandsins (European Centre for Disease Control - ECDC). Hann situr einnig fyrir Íslands hönd í heilbrigðisöryggisnefnd ESB (Health Security Committee - HSC). Öryggisnefndin er framkvæmdastjórninni til ráðgjafar um lagasetningu varðandi vöktun og viðbrögð og er ábyrg fyrir sóttvarnaráðstöfunum ESB.

Tengiliður við WHO

Sóttvarnalæknir er lögum samkvæmt tengiliður Íslands við Alþjóðaheilbrigðismálastofnunina (WHO).

Tilkynna skal til sóttvarnalæknis alla atburði sem ógnað geta alþjóðasamfélaginu hvort sem þeir eiga rætur að rekja til Íslands eða til annarra landa.

Sóttvarnalæknir er með **24 klst. vakt allan ársins hring (vaktsími 510-1933)** til að sinna hlutverki sóttvarnalæknis sem tengiliður við WHO og til að bregðast við óvæntri vá innanlands eða erlendis frá.

Síðast uppfært á síðu landlæknis. Síðast uppfært 24.02.2020 <http://www.landlaeknir.is/smit-og-sottvarnir/vidbunadur-gegn-va/>

8. Viðbragðsáætlun Arkar við heimsfaraldri COVID-19

Verkefnisstjórn við gerð, uppfærslu og virkjun viðbragðsáætlunar

Verkefnisstjórn vinnur í samvinnu við heilsugæslu Rangárþing eystra en verkefnisstjórnina skipa: Sólbjört Sigríður Gestsdóttir, leikskólastjóri
Valborg Jónsdóttir, aðstoðarleikskólastjóri

Fræðsla til nemanda, starfsmanna og aðstandenda.

Leikskólastjóri og aðstoðarleikskólastjóri upplýsa starfsmenn um COVID-19 og útbreiðsluleiðir, hvernig draga megi úr smitleiðum, viðbrögð skólans o.s.frv.

Upplýsingar verða settar á heimasíðu leikskólans. <http://ork.leikskolinn.is/>

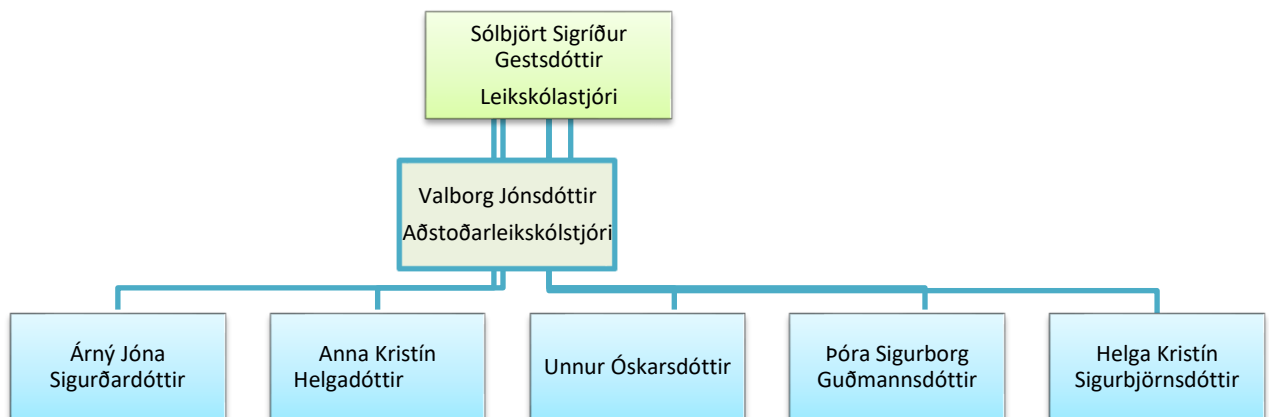
Starfsmenn fara eftir vinnureglum um hreinlæti og heilsu nr. 1.5.1 - 1.5.6 í starfsmannahandbók

Áhersla er lögð á að upplýsingar miði að því að eyða óþörfum ótta og að tekist sé á við hugsanlega vá af yfirvegun, festu og þekkingu. Grunnupplýsingar má fá í bæklingi sem er að finna á www.almannavarnir.is.

Hvernig á að bregðast við veikindatilfellum nemenda í skólanum?

- Kennarar skrá komu og brottfaratíma, veikindi og frí barna í karellen.is daglega.
- Foreldrar/forráðamenn tilkynna veikindi á deild barnsins.
- Veikist nemandi í skólanum hefur deildastjóri eða staðgengill hans samband við foreldra/forráðamenn og þeir beðnir um að sækja nemandann.
- Ef grunur leikur á að nemandi sé með COVID-19 eru foreldrar hvattir til að hafa samband við lækni í síma **1700 eða 1770**.

Leikskólastjóri mun kalla eftir fræðslu og aðstoð frá heilsugæslu Rangárþings eystra ef þess verður þörf.



Skipulagning afleysingakerfis lykilstarfsmanna (skólastjórnenda) ef til veikinda kemur hjá þeim. Skólastjóri Aðstoðarskólastjóri leysir skólastjóra af. Veikist bæði skólastjóri og aðstoðarskólastjóri tekur deildastjóri Undralands við stjórnun skólans. Verði enn frekar veikindi taka deildastjórar við stjórnun skólans eftir skipuritinu hér að ofan, koll af kalli.

Komi til lokunar skóla

Leikskólastjóri ákveður í samvinnu við sveitastjóra og heilbrigðisúfyrvöld hvort loka skuli Leikskólanum.

Hvernig verður lokun auglýst og aflýst?

Lokun skólans verður auglýst með tilkynningu til foreldra/ forráðamanna með tölvupósti, á vefsíðu skólans <http://ork.leikskolinn.is/> og vefsíður Rangárþings eystra <http://www.hvolsvollur.is/> Auk þess verður lokun auglýst á Karellen appinu. Sama gildir þegar skólinn verður opnaður aftur.

Hvaða boðleiðir til og frá skóla haldast opnar þannig að nauðsynlegt upplýsingastreymi haldist gangandi?

Heimasíðan <http://ork.leikskolinn.is/> verður upplýsingamiðill leikskólans. Tölvupósti verður einnig svarað á netfanginu leikskoli@hvolsvollur.is Ef nauðsyn krefur verður haft samband við foreldra og starfsmenn símleiðis. Deildastjórar hafa aðgang að símanúmerum og netfangalistum sinna deilda í gegnum heimasíðu leikskólans.

Hvernig verður tryggð umsýsla fasteigna og öryggismála meðan á lokun stendur?

Leikskólastjóri og sveitastjóri Rangárþings eystra bera ábyrgð á að finna aðila til að líta eftir húsnæði leikskólans ef til lokunar kemur.

Hvernig verður staðið að skipulagningu skólstarfs eftir opnun?

Deildastjórar stjórna starfi deilda sinna eftir starfsáætlun leikskólans.

9. Samskiptaleiðir

Lykilaðilar er varðar boðun og afboðun:

Leikskólinn Örk

Leikskólastjóri:

Sólbjört Sigríður Gestsdóttir 488-4270/867-8315 leikskoli@hvolsvollur.is

Aðstoðarleikskólastjóri:

Valborg Jónsdóttir 488-4273/892-2703 ast@hvolsvollur.is

Deildarstjórar:

Anna Kristín Helgadóttir	488-4274	oskaland@hvolsvollur.is
Unnur Óskarsdóttir	488-4278	undraland@hvolsvollur.is
Þóra Sigurborg Guðmannsdóttir	488-4277	tonaland@hvolsvollur.is
Árný Jóna Sigurðardóttir	488-4275	aevintyraland@hvolsvollur.is
Helga Kristín Sigurbjörnsdóttir	488-4276	draumaland@hvolsvollur.is

Rangárþing eystra

Sveitastjóri :

Lilja Einarsdóttir 488-4200 lilja@hvolsvollur.is

Formaður fræðslunefndar:

Lilja Einarsdóttir 488 4200 lilja@hvolsvollur.is

10. Kort og teikningar

Sóttvarnasvæðin

Íslandi er skipt upp í átta sóttvarnaumdæmi og er sóttvarnalæknir skipaður í hverju þeirra. Í stórum sóttvarnaumdæmum eru skipaðir sóttvarnalæknar ákveðinna svæða. Sjá mynd 10.1.

Sóttvarnalæknar umdæma og svæða

Sóttvarnaumdæmi

eða -svæði

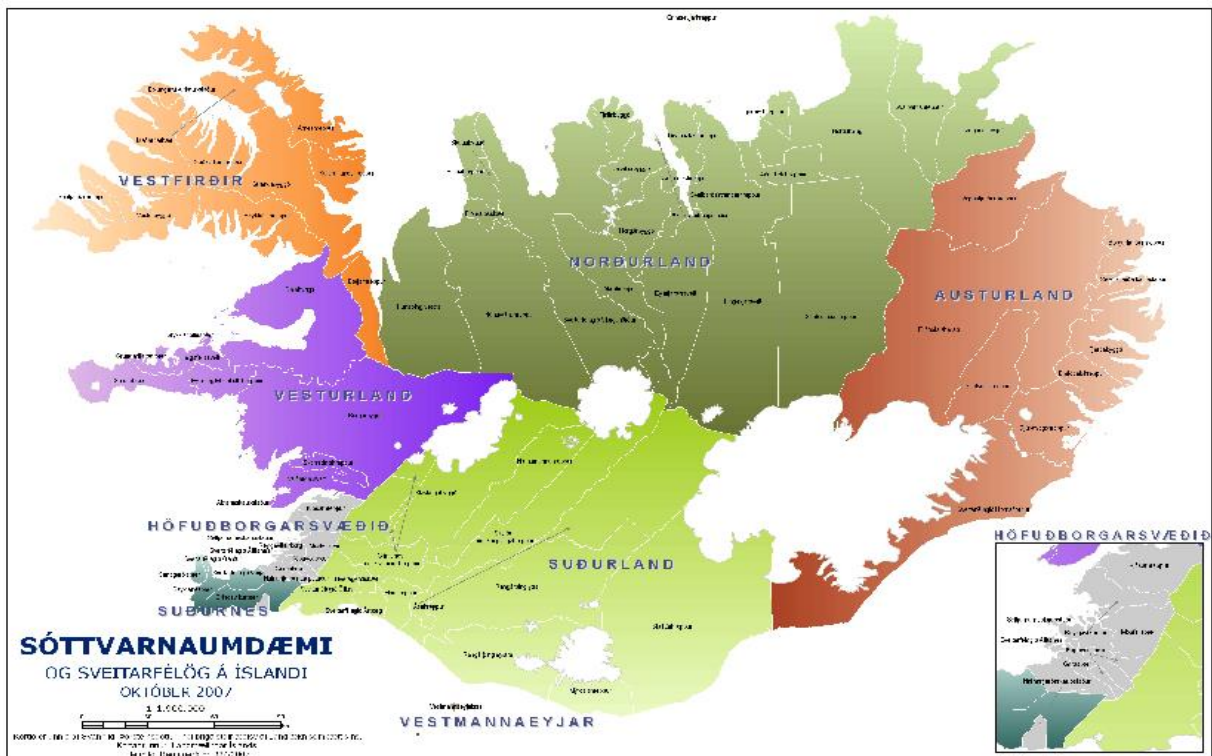
Umdæmis- og

svæðislæknar

Aðsetur Vinnustaður

Austurland Umdæmislæknir HSA Egilsstöðum Heilbrigðisstofnun Austurlands

(HSA) Svæðislæknir HSA Egilsstöðum
 Höfuðborgarsvæðið Umdæmislæknir Heilsugæsla HH
 Mjódd
 Heilsugæsla höfuðborgarsvæðis
 (HH)
 Svæðislæknir Heilsugæsla HH
 Garðabær
 Norðurland Umdæmislæknir HSN Sauðárkrókur Heilbrigðisstofnun Norðurlands
 (HSN) Svæðislæknir HSN Akureyri
 Svæðislæknir HSN Húsavík
 Suðurland Umdæmislæknir HSU
 Vestmannaeyjum
 Heilbrigðisstofnun Suðurlands
 (HSU)
 Svæðislæknir HSU Hveragerði
 Svæðislæknir HSU Selfossi
 Svæðislæknir HSU Hellu/Hvolsvelli
 Svæðislæknir HSU Höfn
 Suðurnes Umdæmislæknir HSS Grindavík Heilbrigðisstofnun Suðurnesja
 (HSS)
 Vestfirðir Umdæmislæknir HVEST Ísafirði Heilbrigðisstofnun Vestfjarða
 (HVEST)
 Vesturland Umdæmislæknir HVE Akranesi Heilbrigðisstofnun Vesturlands
 (HVE) Svæðislæknir HVE Borgarnesi
 Svæðislæknir HVE Búðardal
 Svæðislæknir HVE Hvammstanga



11. Dreifingarlisti

Eintakið er vistað rafrænt á eftirtöldum vefsíðum: <http://ork.leikskolinn.is/> og <http://www.hvolsvollur.is/>

Auk þess eru prentuð eintök vistuð á eftirtöldum stöðum:

Skrifstofa skólastjóra	1 stk.
Undirbúningsherbergi Litli Dímon	1 stk.
Kaffistofa Tónaland	1 stk.

12. Breytingasaga

Útgáfa	Dagsetning	Skýringar / breytingar	Fært inn af:
1.	10/08/2009	Sniðmát menntamálaráðuneytis sent skólanum	HBS
1.	10/10/2009	Viðbragðsáætlun skóla birt á heimasíðu Arkar	HBS
1.	16/10/2009	Viðbragðsáætlun skóla kynnt á starfsmannafundi	HBS
1.	27/10/2009	Viðbragðsáætlun kynnt á foreldrafundi	HBS
2.	06/06/2011	Símanúmer og boðleiðir endurskoðuð og yfirfarin	HBS
3.	01/02/2012	Símanúmer og boðleiðir endurskoðuð og yfirfarin	HBS
1.	18.04.2013	Símanúmer og boðleiðir endurskoðuð og yfirfarin	HBS
6.	09.01.2016	Símanúmer, boðleiðir, stærð leikskóla, áhættumat, skipurit endurskoðað og yfirfarið.	AKH
7.	09.02 2017	Símanúmer, boðleiðir, stærð leikskóla, áhættumat, skipurit endurskoðað og yfirfarið	AKH
8.	03.03 2020	Símanúmer, boðleiðir, stærð leikskóla, áhættumat, skipurit endurskoðað og yfirfarið	VJ
9.	03.11.2021	Símanúmer. Boðleiðir, stærð leikskóla, áhættumat, skipurit endurskoðað og yfirfarið	SSG