

2021

Snemmtæk íhlutun í máli og læsi



Leikskólinn Örku

Mars 2021

Leiðbeinandi verkefnis

Ásthildur Bj. Snorradóttir, *talmeinafræðingur*

Verkefnastjóri og teymi

Gyða Björgvinsdóttir, *verkefnastjóri*
Anna Kristín Helgadóttir, *deildarstjóri*
Árný Jóna Sigurðardóttir, *deildarstjóri*
Gréta Helgadóttir, *deildarstjóri sérkennslu*
Harpa Sif Þorsteinsdóttir, *deildarstjóri*



Mynd: 1: Gréta, Harpa Sif, Árný Jóna, Gyða og Anna Kristín

Ráðgjafi og tengiliður

Halldóra Guðlaug Helgadóttir
leikskólaráðgjafi hjá Skólaþjónustu Rangárvalla- og Vestur-Skaftafellssýslu

Aðrir sem komu að verkefninu

Sólbjört Sigríður Gestsdóttir, *leikskólastjóri*
Valborg Jónsdóttir, *aðstoðarleikskólastjóri*
Unnur Óskarsdóttir, *deildarstjóri*
Þóra Sigurborg Guðmannsdóttir, *deildarstjóri*
Þórunn Jónsdóttir, *leikskólasérkennari*

Efnisyfirlit

1.	Tilurð verkefnis.....	4
2.	Inngangur og sérstaða Arkarinnar.....	5
3.	Foreldrasamstarf.....	6
3.1.	Móttökuáætlun.....	7
4.	Fræðileg umfjöllun.....	8
4.1.	Málörvun barna.....	9
4.2.	Snemmtæk íhlutun.....	10
5.	Málörvun í leikskólastarfi.....	11
5.1.	Námsumhverfi í daglegu starfi.....	13
5.1.1.	Matur.....	13
5.1.2.	Fataklefi.....	14
5.1.3.	Salerni.....	14
5.1.4.	Samverustundir.....	15
5.1.5.	Hvöld.....	16
5.1.6.	Leikur.....	16
5.1.7.	Hópastarf.....	17
5.1.8.	Málörvunarstundir.....	18
6.	Námsefni.....	19
6.1.	TMT.....	19
6.2.	Bína.....	20
6.3.	Lubbi.....	21
6.4.	Flokkun.....	22
6.4.1.	Bókasafn.....	22
6.4.2.	Spil og leikir.....	23
7.	Reglubundnar skimanir, athuganir og próf.....	24
7.1.	TRAS.....	24
7.2.	Orðaskil.....	25
7.3.	HLJÓM-2.....	26
8.	Viðbrögð við frávikum og íhlutunarleiðir.....	27
8.1.	Málhljóðamælir.....	27
8.2.	Smábarnalistinn og Íslenski þroskalistinn.....	28
8.3.	Íhlutunarleiðir.....	29
8.3.1.	Gefðu 10.....	29
8.3.2.	AEPS.....	29
8.3.3.	TEACCH.....	30
8.3.4.	Heildstæð atferlisþjálfun.....	30
9.	Lokaorð.....	31
10.	Heimildaskrá.....	32
11.	Myndaskrá.....	35
12.	Heimildaskrá fyrir myndir.....	37
13.	Fylgiskjöl.....	39
	Fylgiskjal 1 – Móttökuáætlun.....	40
	Fylgiskjal 2 – Forsíða nemendamöppu.....	41
	Fylgiskjal 3 – Fyrsta viðtal.....	42

Fylgiskjal 4 - Dvalarsamningur	44
Fylgiskjal 5 – Persónuvernd og meðferð persónuupplýsinga	45
Fylgiskjal 6 – Upplýst samþykki til myndbirtinga	47
Fylgiskjal 7 – Upplýst samþykki um skráningar í Karellen	48
Fylgiskjal 8 - Upplýst samþykki um flutning gagna á milli skólastiga	49
Fylgiskjal 9 - Bakgrunnsupplýsingar	50
Fylgiskjal 10 – Upplýsingablað vegna nemanda	51
Fylgiskjal 11 – Þátttökuaðlögun	52
Fylgiskjal 12 – Verkferlar bakgrunnsupplýsinga	54
Fylgiskjal 13 – Foreldrasamtal eftir aðlögun	55
Fylgiskjal 14 – Foreldrasamtal	57
Fylgiskjal 15 - Matartímar	59
Fylgiskjal 16 – Fataklefi.....	60
Fylgiskjal 17 – Salerni	61
Fylgiskjal 18 – Samverustund	62
Fylgiskjal 19 – Hvíld	63
Fylgiskjal 20 – Leikur	64
Fylgiskjal 21 – Hópastarf	65
Fylgiskjal 22 – Málörvunarstundir	66
Fylgiskjal 23 – TRAS	67
Fylgiskjal 24 – Niðurstöður úr Orðaskil	68
Fylgiskjal 25 – Orðaskil	69
Fylgiskjal 26 – Niðurstöður úr HLJÓM-2.....	70
Fylgiskjal 27 – Hugmyndir til að efla hljóðkerfisvitund barns	71
Fylgiskjal 28 – HLJÓM-2.....	72
Fylgiskjal 29 – Verkferlar sérkennslu.....	73
Fylgiskjal 30 – Námsmarkmið.....	74
Fylgiskjal 31 – Einstaklingsnámskrá.....	75

1. Tilurð verkefnis

Haustið 2018 auglýsti Menntamálastofnun eftir þátttakendum í þróunarverkefnið *Snemmtæk íhlutun með áherslu á málproska og læsi* í samvinnu við Ásthildi Bj. Snorradóttur talmeinafræðing. Halldóra Guðlaug Helgadóttir leikskólaráðgjafi Skólaþjónustu Rangárvalla- og Vestur-Skaftafellsýslu ásamt Eddu G. Antonsdóttur þáverandi forstöðumanni sóttu um þátttöku fyrir hönd leikskólanna fimm á skólaþjónustusvæðinu en komust ekki að.

Mikill vilji er innan leikskólanna til að auka þekkingu og færni alls starfsfólks í vinnu með málörvun og málproska leikskólabarna. Vaxandi fjölmening á svæðinu ýtir undir þörf fyrir meiri þekkingu á málþáttum tungumálsins, málörvunarefni, undirstöðum fyrir lestur og hvernig megi nýta þá þekkingu sem best til snemmtækrar íhlutunar í leikskólastarfi. Stjórnendur leikskólanna ásamt sveitarstjórnnum sveitarfélaganna; Ásahrepps, Rangárþings ytra, Rangárþings eystra, Mýrdalshrepps og Skaftárhrepps ásamt stjórn Skólaþjónustunnar sýndu mikinn áhuga á að taka þátt í verkefninu. Ásthildur Bj. Snorradóttir var ráðin verkefnastjóri varðandi innleiðingu á þessu þróunarverkefni í náinni samvinnu við Halldóru Guðlaugu Helgadóttur.

Markmið verkefnisins eru:

- Að öll börn í leikskólunum nái árangri hvað varðar mál, tal og boðskipti.
- Að leikskólabörn fái íhlutun og kennslu við hæfi.
- Að leikskólar taki leiðandi hlutverk í valdeflingu starfsfólks til að beita aðferðum snemmtækrar íhlutunar í daglegu starfi til að efla málfærni og læsi.

Afurð verkefnisins er þessi handbók sem unnin var samkvæmt aðgerðaráætlun og handbókarramma verkefnisins. Í handbókinni kemur fram hvernig starfsfólk leikskólans nýtir málörvunarefni á markvissan hátt. Verkferlar og vinnulag var gert skýrara ásamt uppbygginu málörvunarstunda og mati á árangri.

Myndaður var vinnuhópur innan leikskólans til að halda utan um verkefnið. Leikskólanum var veitt ráðgjöf við uppbyggingu á handbókunum, mikilvægum þáttum tengdum málproska og læsi leikskólabarna og flokkun á námsefni. Starfsfólk leikskólans hefur lagt mikla vinnu í handbókina og má segja að samvinna, seigla, umhyggja og metnaður hafi orðið leiðarljós vinnuhópsins.

2. Inngangur og sérstaða Arkarinnar

Leikskólinn á Hvolsvelli hóf starfsemi árið 1973 og hefur hann stækkað jafnt og þétt yfir árin auk þess sem hann hefur flust milli húsa. Árið 1994 var fyrsta húsnæðið sem var sérstaklega byggt sem leikskólabygging tekið í notkun og hlaut leikskólinn þá nafnið Örk. Síðan þá hefur leikskólinn stækkað mikið og er núna fimm deilda leikskóli, með aðsetur í þremur húsum með rými fyrir 100 nemendur. Framkvæmdir við byggingu nýs leikskóla munu hefjast á árinu, um er að ræða átta deilda leikskóla. Leikskólinn Örk er eini leikskólinn í Rangárþingi eystra.

Uppeldisstefna Arkarinnar er byggð á hugmyndafræði hugsmíðahyggju. Hugsmíðahyggja er samsafn kenninga um nám. Þar má meðal annars nefna kenningar Jean Piaget og Lev Vygotsky um uppbyggingu þekkingar og einnig kenningu John Dewey um nám á forsendum nemandans og þeirrar reynslu sem hann verður fyrir. Nemandinn býr þannig til nýja þekkingu sem byggð er á skilningi hans á umhverfinu og fyrri þekkingu (Guðfinna Ýr Sumarliðadóttir, 2012). Ný þekking verður til í samskiptum og samspili við aðra. Til þess að börn geti nýtt sér hugmyndir hugsmíðahyggjunnar í þekkingarsköpun þarf að hafa ákveðna færni í málþroska. Í þessari handbók verður fjallað um hvernig leikskólinn Örk nálgast kennslu nemenda í gegnum hugmyndafræði hugsmíðahyggjunnar með áherslu á snemmtæka íhlutun í málörvun leikskólabarna.



Mynd: 2: Hreyfileikur í hópastarfi

3. Foreldrasamstarf

Í skólanámskrá leikskólans er áhersla lögð á að foreldrar og forráðamenn bera frumábyrgð á uppeldi barna sinna og leikskólanám er viðbót við uppeldi þeirra en er á engan hátt ætlað að koma í stað þess. Samvinna foreldra og leikskóla þarf að byggja á gagnkvæmri virðingu, opnum samskiptum og góðu upplýsingaflæði milli heimila og skóla.

Samvinna heimilis og skóla er einn mikilvægasti þáttur í allri vinnu með börnum. Foreldrar þurfa að vera virkir þátttakendur í málörvun, til dæmis með því að byrja eins fljótt og mögulegt er að auka málskilning, bæta boðskiptafærni og máltjáningu barna (Ásthildur Bj. Snorradóttir, 2004).



Mynd: 3: Aðventukaffi

Hlutverk kennara

- Miðla myndum úr starfinu til að auka umræðu heima fyrir.
- Senda heim sönglög til að auka flæði.
- Senda heim fréttir af því sem er gert, oft samdægurs á Facebook.
- Miðla til foreldra þekkingu á málþroska barna og hvað er eðlilegt á hverju tímabili.
- Leiðbeina foreldrum og koma með hugmyndir að málörvunarleiðum.
- Bregðast við ef foreldrar hafa áhyggjur af málþroska barna sinna og fylgja verkferlum leikskólans varðandi íhlutunarleiðir.

Hlutverk foreldra

- Fylgjast með því sem er að gerast í leikskólanum. Hægt er að fylgjast með fréttum á heimasíðu leikskólans, í gegnum Karella smáforritið og á Facebooksíðum deilda og leikskólans auk þess sem sendir eru tölvupóstar til foreldra.
- Styðja við leikskólagöngu barna sinna með því að mæta á viðburði á vegum leikskólans.
- Vera meðvitaðir um og fylgjast með málþroska barna sinna.
- Ef foreldrar hafa áhyggjur af málþroska barna sinna er mikilvægt að þeir orði það við kennara þannig að hægt sé að bregðast við því, með því að veita viðeigandi ráðgjöf og íhlutun.

3.1. Móttökuáætlun



Mynd: 4: Tónlist í aðlögun

Þegar barn fær inngöngu í leikskólann fer í gang ákveðið ferli sem fellur undir móttökuáætlun leikskólans (sjá fylgiskjöl 1-11). Í fyrsta viðtali við deildarstjóra veita foreldrar upplýsingar sem skipta máli varðandi barnið og fjölskylduhagi þess, eins fær deildarstjóri upplýsingar sem skipta máli varðandi málþroska. Þarna er strax farið að huga að markvissri málörvun barnsins og fyrstu skref leikskólans í snemmtækri íhlutun byggjast á þessum upplýsingum. Ef upplýsingar foreldra benda til fráviks í málþroska er unnið eftir viðeigandi verkferlum (sjá fylgiskjal 12. Sex til átta vikum eftir aðlögun er fyrsta foreldrasamtalið og eftir það tvisvar á ári, í október og maí (sjá fylgiskjöl 13 og 14).



Mynd: 6: Mæðgin í aðlögun



Mynd: 7: Feðgar í aðlögun



Mynd: 5: Merki leikskólans

4. Fræðileg umfjöllun

Bernskulæsi er undanfari læsis þar sem ákveðin færni, þekking og viðhorf þróast. Nemendur læra að ritmál hefur tilgang og merkingu og að talmál og ritmál tengjast órjúfanlegum böndum. Bernskulæsi inniheldur hefðbundna læsisþætti sem þróast jafnhliða og hafa víxlverkandi áhrif hver á annan, þeir þættir eru meðal annars málþroski, tilgangur og hlutverk ritmáls, bókstafaþekking og ritun, hljóðkerfisvitund, tengsl lesturs og máls ásamt skilningi á uppbyggingu texta (Halldóra Haraldsdóttir, e.d.).



Mynd: 8: Bóklestur í leik

Í leikskólanum er lögð áhersla á að hafa ritmál sýnilegt og eru til dæmis húsgögn og innréttingar merkt, myndrænt dagskipulag er á veggjum, samskiptareglur eru uppi, stólar og sæti í samverustundum á yngri deildum eru merkt með nafni og hólfi barna eru merkt með nafni barns og Lubbatákni fyrir máhljóð fyrsta bókstafs barnsins. Bækur eru ávallt aðgengilegar börnunum og í boði í leik. Skipulag starfsmanna er sýnilegt og börn sjá það í notkun.

Leikskólinn Örk og Hvolsskóli unnu sameiginlega lestrarstefnu árið 2019 sem gildir til 2022. Aðalmarkmið útgáfu læsisstefnu Leikskólans Arkar og Hvolsskóla er að bæði starfsmenn sem þar starfa og foreldrar hafi sameiginlega sýn og stefnu til að bæta lestrarfærni nemenda. Lestarstefnuna má nálgast [hér](#).



Mynd: 10: Landfræði í leik



Mynd: 9: Unnið með bókstafi í málörvun

4.1. Málörvun barna

Málþroski er stór hluti af þroska hvers barns. Fram að þeim tíma sem barnið segir fyrstu orðin sín er barnið upptekið við að greina á milli hljóða og orða sem það heyrir í umhverfinu. Bæði hlustun og málskilningur aukast með tímanum og þá kemur að því að barnið segi fyrsta merkingarbæra orðið sitt (Þóra Másdóttir og Friðrik Rúnar Guðmundsson, 2015). Smátt og smátt fer barnið að skilja að sum hljóð og hljóðasambönd geta haft ákveðna merkingu og að hlutirnir í umhverfinu bera nöfn.

Fyrstu orðin koma oftast á tímabilinu 10-18 mánaða og getum við sagt að barnið hafi lært sitt fyrsta orð þegar það notar það ákveðið í boðskiptum við aðra, það er notar orðið markvisst (Hrafnhildur Sigurðardóttir, e.d.). Við tveggja ára aldur ættu börn að vera farin að tengja saman tvö orð í setningu. Tveggja og hálfis árs gömul börn eru oft farin að tjá sig með þriggja til fjögurra orða setningum og ættu að hafa að minnsta kosti 100 orð í orðaforða (Elín Þóll Þórðardóttir, 1998). Fjögurra ára eru þau farin að mynda og skilja flóknari setningar og orðaforði hefur aukist til muna (Þóra Másdóttir og Friðrik Rúnar Guðmundsson, 2015). Til að stuðla að auknum málþroska barna er gott að setja orð á allar athafnir daglegs lífs. Nota skal setningamyndun út frá aldri og skilningi barnanna (Christophersen og Mortweet, 2004). Til að örva börn til tals þarf að tala við þau og ekki síður að hlusta á hvað þau hafa að segja. Þeir einstaklingar sem eru í umhverfi barnanna þurfa að vera góðar fyrirmyndir og huga að því hvað barnið segir frekar en hvernig það talar (Valdís B. Guðjónsdóttir, 2007).



Mynd: 11: Samræður í gönguferð

4.2. Snemmtæk íhlutun

Með markvissri málörvun í leik og starfi er hægt að koma í veg fyrir meiriháttar erfiðleika síðar á lífsleiðinni. Með snemmtækri íhlutun er leitast, við að einstaklingsmiða málörvun að þörfum hvers og eins (Ásthildur Bj. Snorradóttir, 2010; Torres og Westby, 2009). Snemmtæk íhlutun felur í sér að brugðist er við um leið og grunur um málþroskafrávik hjá ungum börnum vaknar. Íhlutun sem byrjar snemma og stendur yfir í langan tíma hefur meiri áhrif heldur en sú sem byrjar seinna og stendur skemur yfir, en ákefð íhlutunar skiptir miklu máli (Fricke, Bowyer-Crane, Haley, Hulme og Snowling, 2013). Mikilvægt er að ræða stöðu barna og setja námsmarkmið í samstarfi við foreldra varðandi mál, tal og boðskipti, því þannig verður barnið sem best undirbúið fyrir það nám sem framundan er. Sama á við ef vísa þarf börnum til sérfræðinga, til dæmis sérkennsluráðgjafa, sálfræðinga eða talmeinafræðinga.



Mynd: 12: Aðgengilegar bækur skapa tækifæri til lesturs

Í leikskólanum Örk er lögð áhersla á snemmtæka íhlutun í málörvun barna. Öll börn fara í skipulagðar málörvunarstundir vikulega, auk þess er lesið á deildum daglega, bæði í hópum og einstaklingslega. Mikil áhersla er á að hafa bækur alltaf aðgengilegar fyrir börnin og kennarar bregðast við frumkvæði barnsins til lesturs. Í málörvunarstarfi er áhersla á Tákni með tali (TMT), söng, bóklestur, boðskipti Bínu og Lubba en fjallað verður nánar um þessa þætti í 6. kafla.

5. Málörvun í leikskólastarfi

Almenn málörvun í daglegu starfi er eitt af því mikilvægasta sem leikskólinn getur lagt af mörkum í þroska barna. Mikilvægt er að hafa umhverfi í leikskólum mál-og læsishvetjandi og þurfa börnin að hafa aðgang að málörvunarefni við hæfi hvar og hvenær sem er. Málörvun þarf að vera fléttuð inn í allt starf leikskólans og huga þarf að þáttum eins og orðaforða, máltjáningu ásamt hlustun og ritun. Kennarar þurfa að vera vel undirbúnir til að grípa tækifæri til málörvunar þegar þau gefast (Anna Þorbjörg Ingólfssdóttir, 2011). Ef málörvun gengur vel kemur það fram í aukinni lífsleikni, bættri líðan og betri námsárangri (Ásthildur Bj. Snorradóttir, 2004).



Mynd: 13: Leiðbeiningalestur

Rannsóknir hafa sýnt fram á að hvíld og svefntími barna að degi til hefur þau áhrif að málfræðilegt mynstur tungumálsins og orðaforði sitji betur í minni barna. Því hefur sýnt sig að dagsvefn spilar mikilvægt hlutverk í að þróa langtímaminni (Friedrich, Wilhelm, Born og og Friederici, 2015; Hupbach, Gomez, Bootzin og Nadel, 2009; Jiang, 2019). Í leikskólanum fara öll börn í hvíld í að minnsta kosti 30 mínútur, hvort sem þau sofna eða hvílast við slökunartónlist.



Mynd: 14: Samræður um náttúruna í útikennslu



Mynd: 15: Mála snjó inni

Börn hafa almennt gaman af því að leika sér og því er kjörið að nýta leikinn markvisst til málörvunar, til dæmis að læra hljóð dýra í dýraleik, heiti líkamshluta við klæðnað og heiti mismunandi hluta við að skoða bækur (Hrafnhildur Sigurðardóttir, 1996).

Leikur er meginnámsleið barna og í gegnum sjálfsprottinn leik tjá þau hugmyndir sínar, reynslu og tilfinningar og þróa félagsleg tengsl við önnur börn. Leikur getur veitt gleði og vellíðan en jafnframt falið í sér valdabaráttu og átök. Þannig fá þau aukin tækifæri til að skilja umhverfi sitt, taka þátt í lýðræðislegum athöfnum ásamt því að setja fram eigin hugmyndir samhliða því að skoða hlutina frá sjónarmiði annarra. Í leik skapast þörf fyrir boðskipti og fjölbreytta notkun tungumálsins (Mennta- og menningarmálaráðuneytið, 2011).



Mynd: 16: Samvinna í hreyfingu



Mynd: 17: Fundur með sveitarstjóra

Einnig er kjörið að nýta matartíma til þess að skapa þörf fyrir boðskipti, læra hugtök tengd mat og til þess að hvetja börnin til að eiga samskipti. Á sama hátt er mikilvægt að nýta útiveru til þess að kenna börnum ný hugtök tengd nánasta umhverfi. Það þarf að skapa börnum uppbyggilegar leikaðstæður þar sem stefnt er að því að allir geti tekið þátt á sínum forsendum (Ásthildur Bj. Snorrardóttir, 2004).

5.1. Námsumhverfi í daglegu starfi



Mynd: 18: Smíðavinna í sköpun

Mikilvægt er að starfsfólk leikskólans hafi þekkingu til að beita aðferðum sem felast í snemmtækri íhlutun og skila sem bestum árangri í daglegu starfi þar sem mikil og almenn málörvun fer fram. Allt starfsfólk þarf að tileinka sér samræmd vinnubrögð við að efla mál og læsi allra leikskólabarna. Grípa þarf allar aðstæður sem gefast í leik og starfi til að skapa þörf barna fyrir málleg samskipti. Þannig eru allir starfmenn samábyrgir um að efla öll leikskólabörn í íslensku, hvetja þau og veita þeim tækifæri til að taka þátt í samræðum.

Hér að neðan er greint frá þeim áherslum sem skipta mestu máli í hverjum aðstæðum fyrir sig auk þess sem búið er að setja þær upp sjónrænt á aðgengilegan hátt fyrir starfsfólk að vinna eftir (sjá fylgiskjöl 15 – 22).

5.1.1. Matur

- Borðstjórar leggja á borð með aðstoð kennara, farið er yfir fjöldahugtök, afstöðuhugtök og orðaforða tengdan matmálstímum.
- Borðvísa er sungin, farið er yfir aðalrétt og meðlæti dagsins og börnunum boðið að gjöra svo vel.
- Borðvísur tengjast máhljóði vikunnar (Lubbi finnur málbein) eða árstíð og skipt er um vísu vikulega.
- Áhersla er lögð á samræður og samskipti við matarborðið. Umræðuefni tengist þá bæði leikskólastarfinu og börnin eru hvött til að segja frá eigin lífi.
- Ef börnin vilja meira eru þau spurð opinna spurninga um hvað þau vilja. Þannig gefst þeim tækifæri til þess að orða óskir sínar.
- Við matarborð á yngri deildum er auk þessa notuð tjáskiptaleiðin Tákni með tali.



Mynd: 19: Skemmtilega skreytt brauð

5.1.2. Fataklefi

- Farið er með 3-6 börn í senn í fataklefa. Með því að hafa litla hópa gefst betra tækifæri til samskipta og hvert barn fær meiri athygli kennara.
- Sjónrænt skipulag er notað til að börnin öðlist meira sjálfstæði, skipulagsfærni og sjálfsbjörg.
- Börnum er kennt að biðja um aðstoð ef þau þurfa hana og kennari leiðir þau áfram með því að spyrja opinna spurninga eins og: Hvað ertu búinn að klæða þig í? Hvað er næst? Hvað vantar?
- Með yngri börn sem þurfa meiri aðstoð við að klæða sig og eru komin styttra í máltöku leggur kennari orð á athafnir: Nú ertu kominn í úlpuna. Næst ferðu í hægra stígvélið. Eigum við að finna húfuna?



Mynd: 20: Sjálfstæð vinnubrögð í fataklefa

5.1.3. Salerni

- Orð eru sett á athafnir til að undirbúa barnið fyrir það sem gerist næst.
- Sjónrænt skipulag er notað til að börnin öðlist meira sjálfstæði, skipulagsfærni og sjálfsbjörg.



Mynd: 21: Handþvottur er mikilvægur þáttur í hreinlæti

- Börnum er kennt að biðja um aðstoð ef þau þurfa hana og kennari leiðir þau áfram með því að spyrja opinna spurninga eins og: Hvað gerirðu næst?
- Með yngri börnum er farið yfir til dæmis líkamsheiti, spjallað eða sungið við bleiuskipti.

5.1.4. Samverustundir

- Í samverustundum er lögð áhersla á grunnfærni boðskipta og sameinaða athygli.
- Börnin eru boðin velkomin í samverustund.
- Fara yfir skipulag samverustundar með myndrænum vísbendingum.
- Byrja hverja samverustund á teygjum og öndun.
- Fara yfir boðskiptareglur Bínu.
- Talað um bókstaf og máhljóð vikunnar og syngja viðeigandi Lubbalag.
- Sögustund (bók, loðtafla, sögupokar). Spurt út úr og börnin hvött til að taka þátt.
- Sönglög mánaðarins.
- Fara yfir það sem gert var í samverustund og þakka fyrir samveruna.
- Hugmyndir að innlögn ef hentar: dagskipulag, veðurfar, óvæntar upptakomur, hljómvinna, ART.



Mynd: 22: Bókalestur í samverustund



Mynd: 23: Loðtöflusaga í samverustund



Mynd: 24: Sögupokar í útikennslu

5.1.5. Hvíld

- Á eldri deildum taka börnin þátt í að undirbúa hvíld og eru þá tækifæri notuð til að þjálfa orð og hugtök sem tengjast athöfninni.
- Hvert barn á sinn eigin stað í hvíld með teppi og kotta.
- Í hvíld tala börn og kennarar lágum rómi.
- Hlustað er á slökunartónlist.
- Kennarar liggja með börnunum og skapast þannig tækifæri til að veita hlýju og uppbyggingu góðra tengsla.
- Mikilvægt er að vekja börn í rólegheitum og gefa þeim góðan tíma.
- Eftir hvíld eru börn endurnærð og tilbúin til nýrra verka.



Mynd: 25: Hvíld

5.1.6. Leikur

- Í leik er lögð áhersla á að kennari sé nálægt börnunum. Þannig gefast tækifæri til þátttöku hans í leiknum, dýpka og auka orðaforða í tengslum við leikefnið. Til dæmis segir barn: „bíll keyra“, þá svarar kennari: „Já rauði bíllinn er að keyra á götunni“
- Kennari nýtir tækifærin til samræðna í takt við umræður og leik barna. Til dæmis leikur barn með form og spaða, þá segir kennari: „Þú ert að baka gómsæta köku, má ég smakka?“
- Bækur eru ávallt aðgengilegar börnunum og í boði.



Mynd: 26: Leikur með vatn og sápu í útiveru

5.1.7. Hópastarf

Í hópastarfi er unnið með málörvun, hreyfingu, útikennslu, sköpun og tónlist. Unnið er í litlum hópum, 4-8 börn háð aldri og getu hópsins.

- Börnin eru boðin velkomin í hópastarf.
- Boðskiptareglur Bínu eru rifjaðar upp eftir þörfum.
- Farið er yfir skipulag hópastarfsins með sjónrænum vísbendingum.
- Unnið er með viðfangsefni hópastarfsins samkvæmt skipulagi.
- Í lok tímans er upprifjun og þakkað fyrir hópastarfið.



Mynd: 27: Gripið í bók í leik



Mynd: 29: Teikna og skrifa



Mynd: 28: Dúkkum sinni á læknastofu



Mynd: 30: Bókasafnsheimsókn

5.1.8. Málörvunarstundir

Málörvunarstundir eru vikulega á öllum deildum. Í þeim er meðal annars unnið með bókstaf og málhljóð vikunnar (Lubbi finnur málbein).

- Heilsa Lubba.
- Virk hlustun til dæmis hlusta á umhverfishljóð eða fela hlut sem gefur frá sér hljóð.
- Vinna með málhljóð vikunnar, æfa lag og hreyfingu.
- Farið er í verkefni eða leik tengdan málhljóðinu.
- Orðaforði tengdur málhljóði vikunnar eða því sem er til umfjöllunar er lagður inn.
- Unnið er með þætti sem tengjast hljóðkerfisvitund:
 - Á yngri deildum er lögð áhersla á að klappa atkvæði, rím og fyrsta hljóð í orði.
 - Á eldri deildum er til viðbótar unnið með samsett orð, hljóðgreiningu, orðhlutaeyðingu og farið í leiki með málhljóð.



Mynd: 31: Lesið um málhljóð vikunnar



Mynd: 33: Spilað í málörvunarstund

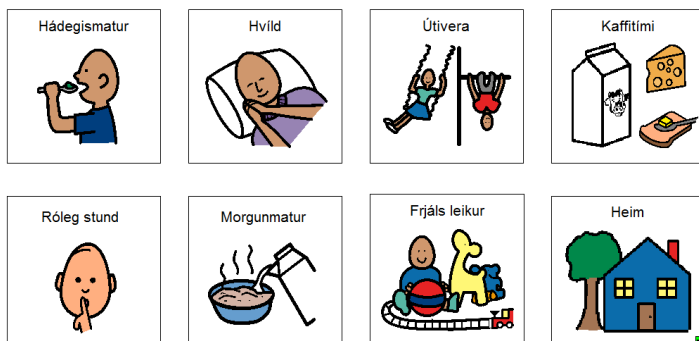


Mynd: 32: Spilað samstæðuspil í málörvunarstund

6. Námsefni

Í leikskólanum er notast við myndrænt skipulag til þess að gera umhverfið skýrara fyrir öll börn og auka fyrirsjáanleika. Myndrænt skipulag fangar betur athygli barna og kemur þar af leiðandi frekar í veg fyrir misskilning. Mörg börn skilja myndir betur en talað mál og geta stutt sig við myndirnar þegar þau verða óörugg. Á deildum er dagskipulagið sýnilegt þannig að allir geti gengið að því vísu. Einnig er notast við myndrænar leiðbeiningar varðandi hegðun til dæmis þegar vinna þarf með félagslega færni svo sem að skiptast á, bíða og taka

saman. Námsefni leikskólans, bæði bækur og spil eru flokkuð (sjá kafla 6.4.) og aðgengilegt öllu starfsfólki en eftirfarandi námsefni er notað markvisst á öllum deildum.



Mynd: 34: Dæmi um myndrænt skipulag

6.1. TMT

Tákn með tali (TMT) er tjáskiptaaðferð sem var upphaflega þróuð fyrir börn með mál- og þroskaröskun. Aðferðin byggir á að notuð eru einföld hreyfitákn til stuðnings töluðu máli. Táknin eru að mestu leyti náttúruleg svo sem bendingar, látbragð og svipbrigði en auk þess eru notuð tákn úr táknmáli heyrnarlausra. Mikilvægast er að tákna lykilorð hvernar setningar þannig að boðskapurinn komist auðveldlega til skila. TMT nýtist meðal annars fólki sem hefur tal- og málörðugleika af öðrum orsökum en heyrnarleysi og eins hefur það nýst vel í fjölmennningarlegu umhverfi til dæmis í leik- og grunnskólum. TMT eykur almennan málskilning og máltjáningu ungra barna og veitir stuðning þeim sem sérstaklega þurfa á honum að halda (Sigrún Grendal Magnúsdóttir, 2018).



Mynd: 35: Tákn með tali forrit

Síðustu árin hafa um 30-40% nemenda leikskólans haft annað móðurmál en íslensku. Með því að nota Tákn með tali fyrstu árin fá allir nemendur sömu tækifæri til þess að skilja, tjá sig og tileinka sér íslensku óháð þjóðerni. Yngri deildir leikskólans Undraland, Draumaland og Óskaland hafa lagt mikla áherslu á notkun Tákn með tali í öllu starfi með nemendum. Táknin eru gerð sýnileg í umhverfi barnanna þannig að öllum starfsmönnum verði tamt að tileinka sér notkun þeirra. Tákn eru límd inn í lestrarbækur og notuð með sönglögum. Unnið er með sömu bækur og lög eina viku í senn til þess að festa notkun tákna í minni barna og kennara.

6.2. Bína

Boðskiptapættir Bínu koma upprunalega úr bókunum um Bínu bálreiðu eftir Ásthildi Bj. Snorradóttur talmeinafræðing (Ásthildur Bj. Snorradóttir, 2006; Ásthildur Bj. Snorradóttir, 2007; Ásthildur Bj. Snorradóttir, 2008). Sögupersónan Bína, sem er dúkka, veit ekki hvernig á að haga sér og verður því stundum reið og kastar sér öskrandi í gólfið. Í framhaldinu lærir hún undirstöðupætti boðskipta og þá fer henni að líða betur. Bækurnar byggja á reynslu höfundar af vinnu með börnum sem hafa verið greind með málþroskaraskanir, en algengt er að þau börn eiga erfitt með að fylgjast með og skilja þess vegna ekki til hvers er ætlast af þeim. Þau geta því átt í erfiðleikum með hegðun og eru jafnvel talin óhlýðin og erfið í samskiptum. Sýnt hefur verið fram á að hegðunarvandi barna geti þróast vegna þess að þau eru með málþroskaröskun og eiga erfitt með að tjá sig með orðum (Ásthildur Bj. Snorradóttir, e.d.).

Á öllum deildum leikskólans eru myndir af Bínu og undirstöðupáttum boðskipta. Farið er yfir þættina í upphafi samverustunda og þeir nýttir í öllu daglegu starfi.



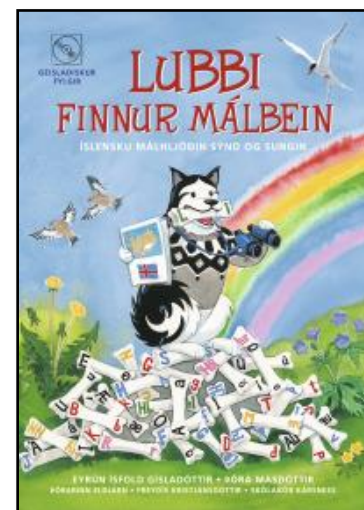
Boðskiptapættirnir eru eftirfarandi:

- Að sitja
- Að hlusta
- Að passa hendur
- Að bíða
- Að skiptast á
- Að muna

Mynd: 36: Boðskipti Bínu

6.3. Lubbi

Lubbi finnur málbein er íslenskt efni þróað af talmeinafræðingunum Þóru Másdóttur og Eyrúnu Ísfold Gísladóttur. Námsefnið hjálpar börnum, tveggja til sjö ára, að læra íslensku máhljóðin í þeirri röð sem flest börn ná tökum á þeim. Hvert hljóð á sér ákveðna táknræna hreyfingu sem gerir máhljóðin áþreifanleg, auðveldar barninu að para staf við hljóð og brúa þannig bilið á milli bókstafs og máhljóðs. Hljóðanámið fer fram í þrívídd og með samþættingu heyrnar,- sjónar, hreyfi- og snertiskyns verða hljóðin nánast áþreifanleg. Börnin segja hljóðið, gera táknið og horfa á aðra gera táknið á sama tíma. Hljóðanám af þessu tagi eflir hljóðkerfisvitund barna og leggur því grunn að lestrarnámi (Eyrún Ísfold Gísladóttir og Þóra Másdóttir, 2015).



Mynd: 37: Bókin *Lubbi finnur málbein*



Mynd: 38: Senda Lubba póst

Hjá yngstu börnunum er áherslan lögð á innlögn hljóðsins og einfalda leiki því tengdu. Eftir því sem aldur og þroski eykst verða kröfurnar meiri og farið er ítarlegra í efni bókarinnar svo sem sögurnar og ferð Lubba um landið og margskonar aukaefni tengt máhljóðinu. Ef börn glíma við framburðarfrávik er auk þess notast við tákni máhljóðanna í daglegu tali til að leggja áherslu á það máhljóð sem barnið þarf að styrkja.

Frá upphafi leikskólagöngu er unnið markvisst með hljóðanámi í gegnum Lubba. Í upphafi skólaárs er sett niður áætlun yfir máhljóð hvernar viku en allar deildir vinna með sama máhljóð á sama tíma. Þannig næst að fara í gegnum bókina á hverju skólaári og hvert barn nær því að fara í gegnum öll máhljóðin og innlögn þeirra allt að fimm sinnum á sinni leikskólagöngu. Bókstafirnir og máhljóð þeirra eru lögð inn í málörvunarstundum, unnið með þau í samverustundum og við matarborð þar sem hljóð vikunnar er rifjað upp og viðeigandi Lubbalag sungið.



Mynd: 39: Púslað með Lubba

6.4. Flokkun

Bókasafn leikskólans er flokkað í 12 flokka eftir því hvaða málþætti er verið að vinna með og hefur hver flokkur sinn eigin lit. Þannig er hægt að ganga að viðeigandi málörvunarefni á vísam stað.

6.4.1. Bókasafn

Bókaáhuigi	Bækur sem hvetja börn til lesturs og að skoða bækur og myndir en eru ekki hentugar til bóklesturs. T.d. bækur með mörgum myndum, alfræðibækur, dýrabækur.	
Setningagerð	Vel skrifaðar bækur sem sýna góðar setningar og einfalda og rétta uppbyggingu setninga. Markmið: Að kenna nemanda að tengja saman orð í mismunandi langar setningar t.d. Ég mála, bíllinn er þungur.	
Almenn málörvun	Góðar bækur sem gott er að lesa en falla ekki undir aðra flokka. Bækurnar eru hvetjandi til lesturs og með góða uppbyggingu. Bækur sem gott er að lesa í litlum og stórum hópum.	
Viðeigandi boðskipti/ Félagsfærni	Bækur þar sem áhersla er á að kenna boðskipti og þjálfva félagsfærni s.s. hlusta, bíða, gera til skiptis, muna, táknrænn leikur. Kurteisi, samskipti og líkamstjáning.	
Orðflokkar/So, lo, no	Auka orðaforða og kenna virka orðanotkun í tengslum við nánasta umhverfi. Orðaforði er öll þau orð sem við notum í tungumálnu til þess að sýna hugtakaþekkingu.	SO - Segja frá því sem einhver gerir. Dæmi: Hundurinn er að hlaupa, bakarinn bakar köku. LO - Lýsa hlutum, verum eða fyrirbærum. Þau standa oft með nafnorðum og lýsa þeim nánar. Dæmi: Rauður bíll, falleg kisa NO - eru nöfn eða heiti hluta í umhverfinu okkar. Dæmi - stóll, borð, draugur, Hekla
Hljóðkerfisvitund	Rím, hljóðtenging, hljóðgreining, margræð orð, samsett orð, orðhlutaeyðing, framburður og bókstafir.	
Skema/Eftirherma/ Endurtekning	Með orðinu skema er átt við skipulegt þekkingarmynstur. Til eru nokkrar gerðir skema. T.d. Sjálfsskema, skema yfir annað fólk, skema yfir hlutverk og skema yfir aðstæður.	
Spurningar /neitun	Bækur þar sem áherslan er á spurningar eða neitun í setningu. Dæmi: Viltu gefa mér mjólk að drekka? Nei, ég vil ekki gefa þér mjólk litla svarta kisa.	
Andheiti	Eru orð sem hafa andstæða merkingu Dæmi: Svart - hvítt, lítill - stór, sumar - vetur, heitt - kalt.	
Litir/form	Bækur sem fjalla um liti. Dæmi: Gulur, rauður, grænn og blár.	Bækur sem fjalla um form. Dæmi: Hringur, ferningur, keila
Fjöldahugtök	Röðun, flokkun, fjöldi, stærðarhugtök, tölustafir, talnaskilningur. Markmið: að nemandinn þjálfist í notkun talna og fjölda	
Afstöðu hugtök	Þar sem áhersla er á afstöðu hluta. Dæmi: Bangsinn er undir stólnum, kötturinn er fyrir aftan kassann.	

6.4.2. Spil og leikir

Að spila spil byggir á boðskiptareglum leikskólans:	Boðskiptareglurnar hennar Bínu.
Setningagerð	Byggir á málfræðireglum sem segja til um hvernig orð eiga að raðast upp í setningar.
Almennur málskilningur	Málfræði er samansafn af reglum sem einkenna hefðbundna málnotkun. Markmiðið er að kenna nemandanum að tala í málfræðilega réttum setningum.
Orðaforði	Auka orðaforða og kenna virka orðanotkun í tengslum við nánasta umhverfi. Orðaforði er öll þau orð sem við notum í tungumálinu til þess að sýna hugtakaþekkingu.
Hljóðkerfi/framburður	Er hæfileikinn til þess að geta hugsað og talað um máhljóð og hljóðkerfi málsins. Klappa atkvæði, rímað og fundið fyrsta hljóð orða og finna stafina í orðum. Framburður er sá hæfileiki til að geta borið máhljóðin rétt fram.
Heyrnarminni	Tileinka sér, geyma og geta kallað fram heyrnrænt hljóðmyndur, bæði úr langtíma og skammtímaminni felur meðal annars í sér að geta endurtekið orð og fari eftir fyrir mælum.
Stærðfræði og litir	Spil sem fjalla um liti. Markmið: að nemandinn þjálfi í notkun talna og fjölda. Röðun, flokkun, fjöldi, stærðarhugtök, tölustafir, talnaskilningur.



Mynd: 40: Spilastund

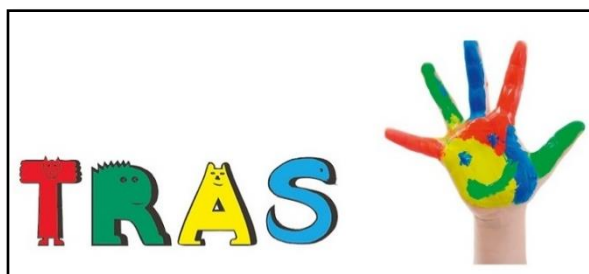
7. Reglubundnar skimanir, athuganir og próf

Í leikskólanum er lögð áhersla á að fylgjast náið með þroskaferli barna. Til þess notum við eftirfarandi matstæki og ef niðurstöður þeirra gefa tilefni til er farið í nánari athuganir á þroska.

7.1. TRAS

TRAS er norskur skráningarlisti til að fylgjast með máltöku tveggja til fimm ára barna. Með listanum er leitað eftir frávikum í mál- og félagsþroska barna með fyrirbyggjandi íhlutun í huga (Menntamálastofnun, e.d.). Listinn tekur til eftirfarandi átta atriða:

- Samleikur og félagsfærni
- Tjáskipti og samskipti
- Athygli og einbeiting
- Málskilningur
- Málvitund
- Framburður
- Orðaforði
- Setningamyndun



Mynd: 41: TRAS



Mynd: 42: Lesið fyrir dúkkur

Leikskólakennarar með réttindi til notkunar fylla listann út tvisvar á ári frá 2,2 ára–4,8 ára. Niðurstöður eru nýttar til að upplýsa foreldra um stöðu barns í foreldraviðtölum og við val á íhlutunarleið ef þörf er á (sjá fylgiskjal 23).

7.2. Orðaskil

Orðaskil er málproskapróf sem ætluð er börnum á aldrinum eins og hálfis til þriggja ára. Prófið er sett upp sem gátlisti yfir orðaforða barna og sýnir einnig hvort þau hafi náð tókum á beygingarkerfi og setningarmyndun tungumálsins (Ásthildur Bj. Snorradóttir og Bjartey Sigurðardóttir, e.d.).

Foreldrar barna á leikskólanum fylla orðaforðagátlistann út í kringum 30 mánaða aldur eða þegar börnin eru um tveggja og hálfis árs. Deildarstjóri sérkennslu sér um að reikna út niðurstöður prófsins og sendir heim bréf með niðurstöðum (sjá fylgiskjal 24). Ef niðurstöður fara marktækt undir meðaltal eru foreldrar boðaðir á fund með deildarstjóra og deildarstjóra sérkennslu þar sem farið er yfir stöðu barnsins (sjá fylgiskjal 25).



Mynd: 43: Leikið með lauf í útikennslu

7.3. HLJÓM-2

HLJÓM-2 er próf í leikjaformi sem notað er til að meta hljóðkerfis- og málvitund barna við fimm ára aldur með það að markmiði að greina þau börn sem eru í áhættu fyrir lestrarerfiðleika síðar meir. Það hefur sýnt sig að niðurstöður úr HLJÓM-2 hafa tengsl við samræmd próf í fjórða, sjöunda og tíunda bekk grunnskóla (Jóhanna Einarsdóttir, Ingibjörg Símonardóttir og Amalía Björnsdóttir, 2011). Prófið er lagt fyrir í leikskólanum í október og er skipt upp í sjö námsþætti:

- Rím
- Samstöfur
- Samsett orð
- Hljóðgreining
- Margræð orð
- Orðhlutaeyðing
- Hljóðtenging



Mynd: 44: HLJÓM-2

Niðurstöðurnar skiptast í góða færni, meðal færni, slaka færni eða mjög slaka færni (Ingibjörg Símonardóttir, Jóhanna Einarsdóttir og Amalía Björnsdóttir, 2002). Foreldrar fá upplýsingar um niðurstöður prófsins í foreldraviðtölum í október og fá allir hugmyndalista yfir aðferðir sem hægt er að nota til að örva mál- og hljóðkerfisvitund barns (fylgiskjöl 26 og 27). Þá er niðurstöðum skilað til grunnskólans á sérstökum skilafundi þannig að þar sé hægt að bregðast við með viðeigandi inngripum.

Í þeim tilfellum þar sem börn koma út með slaka eða mjög slaka færni þá eru foreldrar fengnir til aukinnar samvinnu við að vinna heima og þeim bent á námsefni og hugmyndir sem nýtast börnunum vel. Í leikskólanum er unnið sérstaklega með þessa þætti og er prófið síðan lagt aftur fyrir í janúar. Unnið er samkvæmt verklagsreglum um niðurstöður HLJÓM-2 (sjá fylgiskjal 28).

8. Viðbrögð við frávikum og íhlutunarleiðir

Eitt af markmiðum leikskólans er að stuðla að góðri samvinnu við foreldra og því leggur starfsfólk leikskólans áherslu á að ef foreldrar hafa áhyggjur af þroska barns síns er þeim alltaf velkomið að ræða áhyggjur sínar við deildarstjóra og er deildarstjóri sérkennslu settur inn í málið ef óskað er eftir. Eins eru verkferlar sérkennslu virkjaðir ef niðurstöður úr matstækjum (*Orðaskil*, *TRAS* eða *HLJÓM-2*) leiða í ljós frávik hjá barni. Verkferlar sérkennslu (sjá fylgiskjal 29) voru endurskoðaðir haustið 2020 í samvinnu við leikskólana á þjónustusvæði Skólaþjónustu Rangárvalla- og Vestur-Skaftafellsýslu. Þar kemur fram hvaða ferlum er fylgt ef um er að ræða áhyggjur eða slakar niðurstöður úr matstækjum.

Þegar frávik eða áhyggjur koma í ljós eru foreldrar boðaðir á fund með deildarstjóra og deildarstjóra sérkennslu þar sem staða barnsins er rædd og kortlögð. Á fundinum eru sett námsmarkmið (sjá fylgiskjal 30) þar sem ábyrgð hvers og eins er gerð skil. Unnið er markvisst með slaka þætti inni á deild og ef ástæða þykir til er jafnframt veitt sérkennsla þar til barnið hefur náð næganlegri færni. Sérkennslan fer þá fram í litlum hóp með öðrum börnum sem þurfa sambærilega þjálfun og/eða með einstaklingsþjálfun. Hér á eftir er farið yfir þau matstæki sem notuð eru til að leggja frekara mat á vanda barns og helstu íhlutunarleiðir sem notaðar eru þegar um frávik er að ræða.

8.1. Málhljóðamælir

Ef grunur vaknar um framburðarfrávik hjá barni er hægt að leggja fyrir *Íslenska málhljóðamælinn* til að fá betri sýn á vandanum. Málhljóðamælirinn er smáforrit sem ætlað er að forprófa börn á leik- og grunnskólaaldri til að meta framburð barns og hvaða málhljóð eða hljóðasambönd þarf að vinna með. Málhljóðamælirinn gefur upplýsingar um stöðu barnsins og hvaða málhljóð þarf að þjálfva með tilliti til hljóðavitundar því hún er mikilvæg í umskráningarferli fyrir læsi (Bryndís Guðmundsdóttir, 2013).



Mynd: 45: Íslenski málhljóðamælirinn

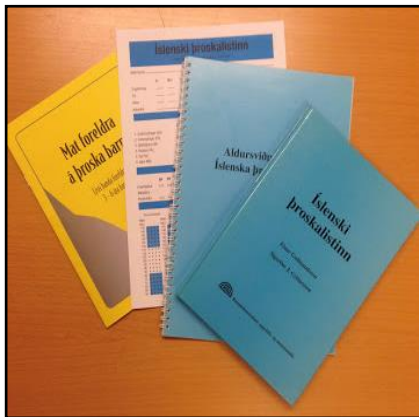
8.2. Smábarnalistinn og Íslenski þroskalistinn

Smábarnalistinn er skimun sem metur þroska barna á aldrinum 15-38 mánaða með því að afla upplýsinga varðandi mál- og hreyfifærni barna frá mæðrum þeirra enda er listinn staðlaður hérlendis þannig að eingöngu mæður svara. Í Smábarnalistanum eru 144 staðhæfingar um mál- og hreyfiþroska barna og í honum eru fimm undirpróf en þeim er síðan skipt í tvo þætti, hreyfiþátt og málþátt:

- Grófhreyfingar
- Fínhreyfingar
- Sjálfsbjörg
- Hlustun
- Tal



Mynd: 46: Smábarnalistinn



Íslenski þroskalistinn er skimun sem er eingöngu ætlaður mæðrum til útfyllingar og metur þroska þriggja til sex ára barna. Listinn byggist á 208 staðhæfingum sem skiptast í sex undirflokk:

- Grófhreyfingar
- Fínhreyfingar
- Sjálfsbjörg
- Hlustun
- Tal
- Náám

Mynd: 47: Íslenski þroskalistinn

Þessum undirflokkum er skipt í tvo þætti: hreyfiþátt og málþátt. Hreyfiþáttur er byggður á grófhreyfingum, fínhreyfingum og sjálfsbjörg. Málþáttur er síðan byggður á hlustun, tali og námi barnsins. Niðurstöðurnar eru mælikvarði á almennan þroska barns og er því um að ræða mat móður á þroska þess (*Íslenski þroskalistinn* og *Smábarnalistinn*, e.d.).

Áður en málum er vísað til skólaþjónustu eða annarra sérfræðinga fylla mæður út annan hvorn listann eftir aldri barns og er hann sendur með beiðnum sem fylgiskjal. Eins er listinn lagður fyrir ef grunur um víðtækan vanda vaknar.

8.3. Íhlutunarleiðir

Eins og fram kom í upphafi kaflans eru námsmarkmið sett í samvinnu við foreldra og deildarstjóra þegar um frávík er að ræða. Ef árangur af námsmarkmiðum er ekki ásættanlegur eða nánara mat á vanda barns leiðir til frekari áhyggja er næsta skref að vísa málinu áfram til skólaþjónustu og í kjölfarið er stofnað teymi í kringum málefni barnsins. Unnið er áfram að settum markmiðum með ráðgjafa skólaþjónustu og er það hans að meta hvort þörf sé á frekari aðkomu sérfræðinga. Niðurstöður sérfræðinga nýtast við gerð einstaklingsnámskráar (sjá fylgiskjal 31). Umsjón með gerð einstaklingsnámskrár er í höndum deildarstjóra sérkennslu í samráði við foreldra og deildarstjóra, hér að neðan er farið yfir helstu íhlutunarleiðir sem notaðar eru þegar um frávík er að ræða.



Mynd: 48: Gefðu 10

8.3.1. Gefðu 10

Gefðu 10 er einföld aðferð þróuð til þess að auka samtal og samskipti við fjölyngd börn með því að gefa þeim jákvæð, málörvandi samskipti í 10 mínútur á dag. Með því að eiga frumkvæði að samskiptum við barnið er skapað námstækifæri út frá þeim orðaforða sem þarf að leggja áherslu á hverju sinni. Aðferðin miðar að því að allt starfsfólk á deildinni gefur barninu 10 daglega, til dæmi 10x1 mínútu, 5x2 mínútur eða lengur (Fríða B. Jónsdóttir, e.d.). Í leikskólanum er aðferðin notuð sem íhlutunarleið til að efla málþroska og auka samskipti og öryggi barns.

8.3.2. AEPS

AEPS matskerfið (e. Assessment, evaluation and programming system for infants and children) er ætlað til að meta getu barna frá fæðingu til sex ára aldurs og hvaða færni barnið þarf aðstoð við að þjálfra. *AEPS* skoðar sex þætti; fín- og grófhreyfingar, athafnir daglegs lífs, vitsmunabátt, félagsleg tjáskipti og félagsleg samskipti. *AEPS matskerfið* skoðar barnið eins og það er og þannig má finna námsmarkmið við hæfi. Niðurstöður *AEPS* auðvelda starfsfólki með að ákvarða hvaða þroskaþætti þarf að þjálfra og er góð undirstaða þegar verið er að skipuleggja viðeigandi inngrip ásamt því að gerð einstaklingsnámskráa verður auðveldari. Markmið listans er að gera öllum sem koma að barninu auðveldara með að taka þátt í mati á færni þess, markmiðssetningu, að velja leiðir að markmiðum og meta árangur íhlutunar. Matskerfið er byggt upp með áherslu á gott samstarf milli foreldra og leikskóla þegar markmið inngrips eru ákvörðuð (Bricker, 2002). Ráðgjafi skólaþjónustu aðstoðar leikskóla við fyrirlögn og markmiðasetningu eftir þörfum hverju sinni.

8.3.3. TEACCH

TEACCH (e. Treatment and Education of Autistic and related Communications Handicapped Children) líkanið er heildstæð þjónusta fyrir einstaklinga með einhverfu eða skyldar boðskiptaraskanir og fjölskyldur þeirra. Þjónustan/íhlutunin er sérstaklega sniðin að þörfum, færni og áhuga hvers og eins. Meginmarkmið er að auka færni, þekkingu og þátttöku í samfélaginu. Unnið markvisst með þætti sem styrkja frumkvæði og sjálfstæði einstaklingsins.



Mynd: 49: Dæmi um vinnu í skipulagðri kennslu

Skipulögð kennsla er sú kennsluaðferð sem þróuð hefur káletraverið innan TEACCH. Aðferðin snýst um að skipuleggja umhverfið, setja upp dagskrá, sjónrænt vinnu- og boðskiptakerfi og veita þannig yfirsýn yfir hvað er í vændum. Markmiðið er að gera barnið færara um að framkvæma hluti án stuðnings fullorðinna og virkja sjálfstæði þeirra í mismunandi aðstæðum þrátt fyrir skort á frumkvæði (Greiningar- og ráðgjafarstöð ríkisins, e.d.).

8.3.4. Heildstæð atferlisþjálfun

Atferlisíhlutun er markviss, árangursrík og viðurkennd leið sem hefur verið þróuð til þess að byggja upp margvíslega færni hjá börnum og nýtist meðal annars við kennslu barna með frávík í þroska.

Áhersla er á að barnið öðlist sem mest sjálfstæði, geti notið hæfileika sinna, átt gefandi samskipti við aðra og lifað sem innihaldsríkustu lífi.

Atferlisíhlutun fer ýmist fram í beinni eða náttúrulegri kennslu. Bein kennsla er til þess að kenna nýja eða flókna færni sem krefst töluverðrar athygli frá barninu. Færnin er brotin niður í lítil skref, sem eru kennd á kerfisbundinn hátt og síðan tengd saman í flóknari athafnir. Náttúruleg kennsla er notuð til þess að kenna barninu færni í náttúrulegu umhverfi þess. Kennari fylgir eftir áhuga og frumkvæði barnsins (Greiningar- og ráðgjafarstöð ríkisins, e.d.).

9. Lokaorð

Snemmtæk íhlutun í máli og læsi skiptir miklu máli og því fyrr sem hægt er að grípa inn í þeim mun betra.

Óhætt er að segja að þessi handbók hafi verið unnin á óvenjulegum tímum alls kyns takmarkana og orsakaði það meðal annars það að færri starfsmenn komu að handbókarvinnunni en við hefðum viljað og eins höfðu foreldrar lítið um málið að segja. Mesta hugmyndavinnan var unnin af skólastjórnendum og deildarstjórum. Á fundum þeirra voru línurnar fyrir handbókina lagðar. Öll tölvuvinna og uppsetning handbókarinnar var að mestu unnin í fimm manna teymi sem hélt utan um útgáfunu.

Við sjáum handbókina fyrir okkur sem nokkurs konar leiðarvísi fyrir starfsfólk leikskólans, enda var mikil vinna lögð í fylgskjöl og nánari útlistanir á verkferlum. Verkferlarnir eiga að endurspegla vinnubrögðin á gólfinu og eru mismunandi stundir innan leikskólans settar upp frá upphafi til enda. Nýja verklagið auðveldar nýju starfsfólki til muna að hefja störf og handbókin ætti að auka öryggi starfsmanna í starfi. Eins hefur handbókarvinnan orðið til þess að allt málörvunarefni er nú orðið aðgengilegra. Það er von okkar sem að þessari vinnu stóðu að handbók þessi muni nýtast öllum vel í leik og starfi, bæði starfsfólki leikskólans, foreldrum/forráðamönnum og ekki síst nemendum sjálfum.



Mynd: 50: Búningaleikur

10. Heimildaskrá

- Anna Þorbjörg Ingólfssdóttir. (2011). Leikur og læsi á leikskólum. *Netla – Vef tímarit um uppeldi og menntun*. Sótt af: <http://netla.hi.is/greinar/2011/alm/005.pdf>
- Ásthildur Bj. Snorradóttir. (2004). Að ná árangri í málörvun. *Talfræðingurinn*, 18(1), 34–36.
- Ásthildur Bj. Snorradóttir. (2006). *Bína bálreiða*. Reykjavík. Forlagið.
- Ásthildur Bj. Snorradóttir. (2007). *Bína fer í leikskóla*. Reykjavík. Forlagið.
- Ásthildur Bj. Snorradóttir. (2008). *Bína lærir orð, hljóð og stafi*. Reykjavík. Forlagið.
- Ásthildur Bj. Snorradóttir. (2010). Að byrja nógu snemma: Markviss kennsla fyrir börn sem eiga í erfiðleikum með mál og lestur. *Talfræðingurinn*, 21(1), 20–22.
- Ásthildur Bj. Snorradóttir. (e.d.). *Snemmtæk íhlutun og bækurnar um Bínu*. Sótt af http://www.talstudio.is/index.php?option=com_content&view=article&id=51:snemmtæk-íhlutun-og-bækurnar-um-binu&catid=35:almennt&Itemid=53
- Ásthildur Bj. Snorradóttir og Bjartey Sigurðardóttir. (e.d.). Tengsl lesturs og máls. *Lesvefurinn*. Sótt af http://lesvefurinn.hi.is/tengsl_lesturs_og_mals
- Bricker, D. (2002). *AEPS: Assessment, Evaluation and programming system for infants and children 2*. bindi (2. útgáfa) Baltimore: P. H. Brookes.
- Bryndís Guðmundsdóttir. (2013). *Lærum og leikum með hljóðin*. Sótt af <https://laerumogleikum.is/vefverslun/islenski-malhljodamaelirinn/islenski-malhljodamaelirinn-rettindanamskeid-internetinu-fimmtudagur-12-nov-2020/>
- Christophersen, E. R. og Mortweet, S. L. (2004). *Uppeldishandbókin – Að byggja upp færni til framtíðar*. (Gyða Haraldsdóttir og Matthías Kristiansen þýddu). Skrudda.
- Elín Þóll Þórðardóttir. (1998). *Orðaskil: Málþroskapróf: Leiðbeiningar og aldursviðmið*. Reykjavík: Framsaga, dreifing Talþjálfun Reykjavíkur.
- Eyrún Ísfold Gísladóttir og Þóra Másdóttir. (2018). *Lubbi finnur málbein – Íslensku máhljóðin sýnd og sungin*. Reykjavík: Mál og menning.

- Fricke, S., Bowyer-Crane, C., Haley, A. J., Hulme, C. og Snowling, M. J. (2013). Efficacy of language intervention in the early years. *The journal of child psychology and psychiatry*, (54)3, 280-290. DOI:10.1111/jcpp.12010
- Friedrich, M., Wilhelm, I., Born, J. og Friederici, A. D. (2015). Generalization of word meanings during infant sleep. *Nature Communications*, 6(6004), 1-9. Sótt af <https://doi.org/10.1038/ncomms7004>
- Fríða B. Jónsdóttir. (e.d.). *Gefðu 10. Ekki bíða, byrjaðu strax!*. Reykjavík: Reykjavíkurborg, Skóla- og frístundasvið. Sótt af http://mml.reykjavik.is/wp-content/uploads/2019/05/gefdu_10_baeklingur.pdf
- Greiningar- og ráðgjafarstöð ríkisins. (e.d.). *Atferlisíhlutun (Hagnýt atferlisgreining)*. Sótt af <https://www.greining.is/is/fraedsla-og-namskeid/thjalfunar-og-kennsluadferdir/atferlisthjalfun>
- Greiningar- og ráðgjafarstöð ríkisins. (e.d.). *Skipulögð kennsla (TEACCH)*. Sótt af <https://www.greining.is/is/fraedsla-og-namskeid/thjalfunar-og-kennsluadferdir/skipulogd-kennsla>
- Guðfinna Ýr Sumarliðadóttir. (2012). *Félagshæfni barna og unglunga: mikilvægi, áhrif og efling* (lokaverkefni til BA – prófs). Sótt af <http://hdl.handle.net/1946/10948>
- Halldóra Haraldsdóttir. (e.d.). *Bernskulæsi*. Lesvefurinn. Sótt af <https://lesvefurinn.hi.is/node/135>
- Hrafnhildur Sigurðardóttir. (1996). Mál og málörvun. *Talfræðingurinn*, 13(1), 8–10.
- Hrafnhildur Sigurðardóttir. (e.d.). *Málþroski barna er mál foreldra*. Menntamálaráðuneytið. Sótt af <https://www.heilsugaeslan.is/library/Files/throunarst.-Ung-og-sma/M%C3%A1l%C3%Beroski%20barna%20er%20m%C3%A1l%20foreldra.pdf>
- Hupbach, A., Gomez, R. L., Bootzin, R. R. og Nadel, L. (2009). Nap-dependent learning in infants. *National Library of Medicine*, 12(6),1007-1012. DOI: 10.1111/j.1467-7687.2009.00837.x.
- Ingibjörg Símonardóttir, Jóhanna Einarsdóttir og Amalía Björnsdóttir. (2002). *HLJÓM-2 handbók*. Reykjavík: Höfundar.

Íslenski þroskalistinn og Smábarnalistinn. (e.d.). *Íslenski þroskalistinn*. Sótt af <http://www.throski.is/islenski-throskalistinn>

Jiang, F. (2019). Sleep and Early Brain Development. *Annals of Nutrition and Metabolism*, 75(1), 44-54. DOI: 10.1159/000508055

Jóhanna Einarsdóttir, Ingibjörg Símonardóttir og Amalía Björnsdóttir. (2011) Langtímarannsókn á forspárgildi athugana á málþroska. Frá leikskólaaldri til fullorðinsára. *Netla – Vef tímarit um uppeldi og menntun*. Sótt af <https://netla.hi.is/greinar/2011/ryn/006.pdf>

Menntamálastofnun. (e.d.). *TRAS*. Sótt af <https://mms.is/tras>

Mennta- og menningarmálaráðuneyti. (2011). *Aðalnámskrá leikskóla 2011*. Sótt af <http://www.menntamalaraduneyti.is/utgefid-efni/namskrar/adalnamskra-leikskola/>

Sigrún Grendal Magnúsdóttir. (2018). *Tákn með tali*. Sótt af <https://www.greining.is/is/fraedsla-og-namskeid/thjalfunar-og-kennsluadferdir/takn-med-tali>

Torres, G. I. og Westby, C. (2009). *Play: Pathway to Improving Language and Literacy. Theory and Practice*. New Orleans: Fyrirlestur á ráðstefnu ASHA.

Valdís B. Guðjónsdóttir. (2007). Aðferðir til þess að örva málþroska hjá börnum. *Talfræðingurinn*, 20(1), 8–9.

Þóra Másdóttir og Friðrik Rúnar Guðmundsson. (2015). *Dæmigerð máltaka barna*. Embætti Landlæknis. Sótt af <https://www.landlaeknir.is/servlet/file/store93/item24366/Daemigerd%20maltaka%20barna.pdf> Heilsugæslan

11. Myndaskrá

Mynd: 1: Gréta, Harpa Sif, Árný Jóna, Gyða og Anna Kristín	1
Mynd: 2: Hreyfileikur í hópastarfi	5
Mynd: 3: Aðventukaffi.....	6
Mynd: 4: Tónlist í aðlögun.....	7
Mynd: 5: Merki leikskólans	7
Mynd: 6: Mæðgin í aðlögun	7
Mynd: 7: Feðgar í aðlögun	7
Mynd: 8: Bóklestur í leik.....	8
Mynd: 9: Unnið með bókstafi í málörvun	8
Mynd: 10: Landafraeði í leik.....	8
Mynd: 11: Samræður í gönguferð	9
Mynd: 12: Aðgengilegar bækur skapa tækifæri til lesturs	10
Mynd: 13: Leiðbeiningalestur	11
Mynd: 14: Samræður um náttúruna í útikennslu	11
Mynd: 15: Mála snjó inni.....	12
Mynd: 16: Samvinna í hreyfingu	12
Mynd: 17: Fundur með sveitarstjóra.....	12
Mynd: 18: Smíðavinna í sköpun	13
Mynd: 19: Skemmtilega skreytt brauð.....	13
Mynd: 20: Sjálfstæð vinnubrögð í fataklefa	14
Mynd: 21: Handþvottur er mikilvægur þáttur í hreinlæti	14
Mynd: 22: Bókalestur í samverustund	15
Mynd: 23: Loðtöflusaga í samverustund.....	15
Mynd: 24: Sögupokar í útikennslu	15
Mynd: 25: Hvíld	16
Mynd: 26: Leikur með vatn og sápu í útiveru	16
Mynd: 27: Gripið í bók í leik	17
Mynd: 28: Dúkkum sinnt á læknastofu	17
Mynd: 29: Teikna og skrifa	17
Mynd: 30: Bókasafnsheimsókn	17
Mynd: 31: Lesið um máhljóð vikunnar	18
Mynd: 32: Spilað samstæðuspil í málörvunarstund.....	18
Mynd: 33: Spilað í málörvunarstund.....	18
Mynd: 34: Dæmi um myndrænt skipulag	19
Mynd: 35: Tákn með tali forrit	19
Mynd: 36: Boðskipti Bínu	20
Mynd: 37: Bókin Lubbi finnur málbein.....	21
Mynd: 38: Senda Lubba póst.....	21
Mynd: 39: Púslað með Lubba.....	21
Mynd: 40: Spilastund	23

Mynd: 41: TRAS	24
Mynd: 42: Lesið fyrir dúkkur	24
Mynd: 43: Leikið með lauf í útikennslu	25
Mynd: 44: HLJÓM-2.....	26
Mynd: 45: Íslenski málhjóðamælirinn	27
Mynd: 46: Smábarnalistinn	28
Mynd: 47: Íslenski þroskalistinn	28
Mynd: 48: Gefðu 10	29
Mynd: 49: Dæmi um vinnu í skipulagðri kennslu.....	30
Mynd: 50: Búningaleikur	31

12. Heimildaskrá fyrir myndir

Allar myndir í þessari handbók eru úr starfi leikskólans Arkar nema:

Mynd 35

Menntamálastofnun. (2006). *Tákn með tali*. Sótt af <https://mms.is/en/namsefni/takn-med-tali-cd>

Mynd 36

Ásthildur Bj. Snorradóttir og Anna Borg Harðardóttir. (e.d.). *Snemmtæk íhlutun í málörvun leikskólabarna – undirbúningur undir lestur*. Sótt af https://www.greining.is/static/files/2016/Vorradstefna_glaerur/asthildur_snorra_og_anna_borg.pdf

Mynd 37

Lubbi finnur málbein. (2011–2012). *Lubbasarpur*. Sótt af <https://www.lubbi.is/index.php/lubbasarpur/46-synishorn-l-hljodhidh>

Mynd 41

Endurmenntun HÍ. (e.d.). *TRAS - skráning á málþroska ungra barna – réttindanámskeið*. Sótt af <https://www.endurmenntun.is/namskeid/stakt-namskeid?courseID=172V21>

Mynd 44

Ingibjörg Símonardóttir, Ingibjörg Einarsdóttir og Amalía Björnsdóttir. (e.d.). *HLJÓM-2, athugun á hljóð- og málvitund leikskólabarna*. Sótt af <https://mml.reykjavik.is/2019/08/22/hljom-2/>

Mynd 45

Bryndís Guðmundsdóttir. (2013). *Íslenski málhljóðamælirinn*. Sótt af <https://laerumogleikum.is/flokkar/islenski-malhljodamaelirinn/>

Mynd 46

Íslenski þroskalistinn og Smábarnalistinn. (2021). *Smábarnalistinn*. Sótt af <http://throski.is/vara/smabarnalistinn-byrjendapakki/>

Mynd 47

Íslenski þroskalistinn og Smábarnalistinn. (2021). *Íslenski þroskalistinn*. Sótt af <http://throski.is/vara/islenski-throskalistinn-startpakki/>

Mynd 48



Fríða B. Jónsdóttir. (e.d.). *Gefðu 10. Ekki bíða, byrjaðu strax!*. Sótt af <https://mml.reykjavik.is/2019/05/24/gefdu-10-ekki-bida-byrjadu-strax/>

Mynd 49

Jackson, E. (e.d.). *TEACCH*. Sótt af <https://www.pinterest.com/pin/13229392625335120/>

13. Fylgiskjöl

MÓTTÖKUÁÆTLUN

- Sótt er um fyrir barn í vistun
 - o Leikskólastjóri svarar umsókninni.
 - o Leikskólastjóri sendir bæklinginn “Velkomin í leikskólann” til foreldra þegar komið er að vistun.
 - o Innan tveggja vikna þurfa foreldrar að staðfesta vistunina.
 - o Leikskólastjóri tekur saman upplýsingar um nemanda og útbýr forsiðu í möppu barnsins.
 - o Deildarstjóri fær forsiðu ásamt upplýsingum um nemanda afhent og boðar í fyrsta viðtal. Mikilvægt er að barnið sé ekki með í viðtalinu.
 - o Ef um tvítýngi er að ræða þarf að kanna hvort þörf sé á túlki.
- Fyrsta viðtal
 - o Dvalarsamingur undirritaður.
 - o Leyfisblöð - upplýst samþykki í vefmiðla, Karellen og flutningur gagna. Farið yfir hvert atriði.
 - o Fyrsta viðtal, fyllt inn í eyðublað.
 - o Bakgrunnsupplýsingar, fylltar inn í eyðublað.
 - o Afhenda eyðublað um upplýsingar vegna barns (foreldrar fylla út og skila aftur í leikskólann).
 - o Aðlögunaráætlun, fyllt út í eyðublað.
 - o Deildarstjóri sýnir foreldrum deildina.
 - o Óska eftir upplýsingum úr fyrri vistun þegar við á. Foreldrar bera ábyrgð á að koma gögnum milli skóla (niðurstöður skimana, Orðaskil, Hljóm, Tras og annað sem við á).
- Þegar barn mætir
 - o Hólf í fataklefa með nafni.
 - o Aukafatakassi.
 - o Finna barninu stað við matarborð og í hvíld.
 - Setja börn við matarborð inni á deild, ekki í salnum ef pláss leyfir.
 - o Merkingar með nafni barns þar sem við á (skúffur, stóll o.s.frv.)
- Þátttökuaðlögun
 - o Viðtal við foreldra ca. 6–8 vikum eftir aðlögun.
 - o Eftir aðlögun:
 - Vera dugleg að taka myndir og setja á Karellen.
- Tvítýngi
 - o Lykilmanneskjan skiptir hér miklu máli
 - o Sjónrænt skipulag á t.d. lykklakippu
 - Skiptir máli í öllum aðstæðum
 - o Tákni með tali

Fylgiskjal 2 – Forsíða nemendamöppu



Nafn barns: _____

Kt: _____ Byrjar: _____

Móðir: _____ Faðir _____

Listar og skjöl í upphafi leikskólavistar:

- | | |
|--|--|
| <input type="checkbox"/> Leikskólastjóri sendir staðfesting á leikskólavistun | Fyrsta viðtal dags: _____ nafn: _____ |
| <input type="checkbox"/> Leikskólastjóri prentar út forsiðu nemendamöppu og upplýsingar um nemanda | <input type="checkbox"/> Dvalarsamningur útfylltur |
| <input type="checkbox"/> Velkomin í leikskólann sent heim | <input type="checkbox"/> Upplýst samþykki, 3 blöð |
| <input type="checkbox"/> Búa til aðgang í Karellen | <input type="checkbox"/> Farið yfir fyrsta viðtal |
| | <input type="checkbox"/> Bakgrunnsupplýsingar fylltar út |
| | <input type="checkbox"/> Farið yfir aðlögun |

Foreldraviðtöl

- | | | |
|--------------------------------|-------------|-------------|
| <input type="checkbox"/> 1 árs | dags: _____ | nafn: _____ |
| <input type="checkbox"/> 1 árs | dags: _____ | nafn: _____ |
| <input type="checkbox"/> 2 ára | dags: _____ | nafn: _____ |
| <input type="checkbox"/> 2 ára | dags: _____ | nafn: _____ |
| <input type="checkbox"/> 3 ára | dags: _____ | nafn: _____ |
| <input type="checkbox"/> 3 ára | dags: _____ | nafn: _____ |
| <input type="checkbox"/> 4 ára | dags: _____ | nafn: _____ |
| <input type="checkbox"/> 4 ára | dags: _____ | nafn: _____ |
| <input type="checkbox"/> 5 ára | dags: _____ | nafn: _____ |
| <input type="checkbox"/> 5 ára | dags: _____ | nafn: _____ |
| <input type="checkbox"/> 6 ára | dags: _____ | nafn: _____ |

TRAS

- | | | |
|----------------------------------|-------------|-------------|
| <input type="checkbox"/> 2,2 ára | dags: _____ | nafn: _____ |
| <input type="checkbox"/> 2,8 ára | dags: _____ | nafn: _____ |
| <input type="checkbox"/> 3,2 ára | dags: _____ | nafn: _____ |
| <input type="checkbox"/> 3,8 ára | dags: _____ | nafn: _____ |
| <input type="checkbox"/> 4,2 ára | dags: _____ | nafn: _____ |
| <input type="checkbox"/> 4,8 ára | dags: _____ | nafn: _____ |

Skimanir:

- | | | |
|---|-------------|-------------|
| <input type="checkbox"/> Orðaskil | dags: _____ | nafn: _____ |
| <input type="checkbox"/> Hljóm2 haust | dags: _____ | nafn: _____ |
| <input type="checkbox"/> Hljóm2 janúar | dags: _____ | nafn: _____ |
| <input type="checkbox"/> Aðkoma sérfræðinga, mappa í sérkennslu | | |

Barn hættir í leikskóla, dags. _____

- Skólaskil fyllt út af: _____

Fylgiskjal 3 – Fyrsta viðtal



Fyrsta viðtal

Nafn barns: _____ Kt: _____

Foreldrar:

- _____
- _____

Starfsmaður: _____ Dags: _____

Byrjar leikskólagöngu: _____

Hvað er barnið kallað/framburður? _____

Býr barnið hjá báðum foreldrum? _____

Ef ekki, hver er forsjáraðili og hvernig er umgengni háttað? _____

Nöfn systkina og aldur: _____

Fyrri gæsla: _____

Vinir/leikfélagar: _____

Áhugamál: _____

Almennt heilsufar: _____

Þroskamat heilsugæslu: _____

Bólusetningar: _____

Sjón: _____ Heyrn: _____



Málproski: _____

Svefntími: _____

Snuð/bangsi: _____

Mataræði/ofnæmi: _____

Sjálfshjálp: _____

Væntingar til leikskólans: _____

Annað: _____

Túlkur ef við á: _____

Upprunaland foreldra: _____

Hvar er barnið fætt? _____

Hvaða tungumál er talað heima: _____

Hversu lengi hefur fjölskyldan búið á Íslandi: _____

Sérstakir síðir tengdir menningu/trú?: _____

Fylgiskjal 4 - Dvalarsamningur

Leikskólinn Örk
Hvolsvegi 33
860 Hvolsvelli
s.488-4270
<http://www.leikskolinn.is/ork/>



Dvalartími _____ í leikskóla er kl. _____ til kl. _____

Mánudag___Þriðjudag___Miðvikudag___Fimmtudag___Föstudag___

Ef foreldrar óska eftir breytingum á umsömdum vistunartíma skal ósk þar um berast til leikskólastjóra fyrir 15. dag mánaðar og miðast breytingarnar þá við 1. dag mánaðarins á eftir, ef pláss leyfir. Ef breyting er gerð á dvalartíma skal sú breyting gilda eigi skemur en í þrjá mánuði.

Mikilvægt er að barnið mæti vel og stundvíslega í leikskólann. Foreldrum ber að virða þann tíma sem fram kemur í dvalarsamningi þessum. Aukagjald bætist við mánaðargjald ef barn kemur of snemma eða er sótt of seint. Foreldrar eru beðnir að tilkynna ef barnið er fjarverandi vegna veikinda eða annarra forfalla.

Börnum yngri en 12 ára er ekki heimilt að sækja barnið í leikskólann.

Dagsetning

Undirskrift umsækjanda

Undirskrift skólastjóra

Foreldrar athugið að allt starfsfólk leikskóla er bundið þagnarskyldu

Fylgiskjal 5 – Persónuvernd og meðferð persónuupplýsinga



Persónuvernd og meðferð persónuupplýsinga vegna myndatöku, myndbandsupptöku og birtingu myndefnis

Hver er tilgangur vinnslu persónuupplýsinga og hver er grundvöllur hennar?

Rangárþing eystra ber ábyrgð á því að myndataka og birting myndefnis samrýmist lögum nr. 90/2018 um persónuvernd og vinnslu persónuupplýsinga. Tilgangur vinnslunnar er að leyfa foreldrum/forráðamönnum að fylgjast með daglegri starfsemi leikskólans Arkar með myndbirtingum á þeim vettvöngum sem tilteknir eru hér að neðan. Lagagrundvöllur fyrir þeirri vinnslu byggir á samþykki foreldra/forráðamanna, sbr. 1. tl. 1. mgr. 9. gr. laga nr. 90/2018 um persónuvernd og vinnslu persónuupplýsinga.

Hvaða upplýsingar er unnið með og hvaðan koma þær?

Persónuupplýsingar sem unnið er með er myndefni af börnum, þ.e. bæði myndir og myndbönd sem starfsmenn leikskólans taka og foreldrar/forráðamenn gefa samþykki fyrir. Aldrei eru teknar myndir af börnum sem sýna aðstæður viðkvæms eðlis.

Hve lengi eru persónuupplýsingar geymdar og er þeim miðlað til þriðja aðila?

Leikskólinn Örk er afhendingarskyldur aðili samkvæmt lögum um opinber skjalasöfn nr. 77/2014. Vegna þess er honum óheimilt að farga nokkru skjali nema með heimild þjóðskjalavarðar. Almennt eru þær persónuupplýsingar sem Örk vinnur með afhentar Héraðsskjalasafni Rangæinga og V-Skattfellinga þremur til fimm árum eftir að barn hættir leikskóladvöl.

Persónuupplýsingar eru ekki sendar annað eða til þriðja aðila án leyfis og eru upplýsingarnar varðveittar sem trúnaðarmál.

Hvar eru upplýsingarnar geymdar?

Leikskólinn vistar myndefni á innra kerfi leikskólans sem TRS hýsir og í Karellen, en það er leikskólakerfi sem er forritað, hannað og hýst á Íslandi.

Hver eru réttindi þín?

Einstaklingar njóta ákveðins réttar samkvæmt lögum nr. 90/2018 um persónuvernd og vinnslu persónuupplýsinga, svo sem réttar til að vera upplýstir um vinnslu, réttar til aðgangs að gögnum, réttar til að fá rangar og villandi upplýsingar leiðréttar, réttar til að persónuupplýsingum verði eytt, réttar til að hindra að unnið verði með persónuupplýsingar um þá, réttar til að andæla vinnslu og réttar til að flytja eigin gögn. Hafa skal í huga að réttindi einstaklinga eru ekki alltaf fortaklaus og kunna að vera háð ýmsum skilyrðum.

Athygli er vakin á því að heimilt er að draga gefið samþykki til baka hvenær sem er. Afturköllun samþykkis skal ekki hafa áhrif á lögmæti vinnslu á grundvelli samþykkis fram að afturkölluninni, sbr. 3. mgr. 10. gr. laga nr. 90/2018 um persónuvernd og vinnslu persónuupplýsinga.

Persónuverndarfulltrúi og kvörtun yfir vinnslu persónuupplýsinga

Hafi einstaklingar frekari spurningar hvemig sveitarfélagið meðhöndlar persónuupplýsingar, geta þeir ávallt beint fyrirspurnum til persónuverndarfulltrúa sveitarfélagsins. Sá aðili er Dattaca Labs Iceland ehf. og hægt er að hafa samband með því að senda erindi á dpo@dattacalabs.com. Einnig er hægt að hafa samband við leikskólann með því að senda erindi á leikskoli@hvolsvollur.is.

Skráðir einstaklingar hafa einnig heimild til að leggja fram kvörtun til Persónuverndar (www.personuvernd.is), dragi þeir í efa að persónuupplýsingar þeirra séu meðhöndlaðar í samræmi við lög nr. 90/2018 um persónuvernd og vinnslu persónuupplýsinga.

Fylgiskjal 6 – Upplýst samþykki til myndbirtinga



Samþykki til myndbirtinga

Nafn barns: _____ Kt. _____

Forsjáraðili: _____ Kt. _____

Forsjáraðili: _____ Kt. _____

Ég undirrituð/undirritaður samþykki að heimilt sé að taka ljósmyndir og merkja með nafni og kennitölu í Karellen.

- Já
- Nei

Eins heimila ég myndbandsupptökur af barni mínu í daglegu starfi leikskólans Arkar.

- Já
- Nei

Ljósmyndir og/eða myndbandsupptökur úr starfi leikskólans verða með mínu samþykki birtar (*haka þarf við hverja birtingaraðferð ef veita skal samþykki fyrir henni*):

- Á heimasíðu leikskólans.
- Í fréttabréfi og öðru útgefnu efni á vegum leikskólans og/eða sveitarfélagsins.
- Í fjölmiðlum, ef fjölmiðlar koma á staðinn. T.d. Búkolla eða Sunnlenska.

- Aðstandendur samþykkja enn fremur að **DEILA EKKI** myndum af barni sínu á samfélagsmiðla ef önnur börn en forráðamanna eru á myndinni.

Staður og dagsetning

Undirskrift forsjáraðila

Undirskrift forsjáraðila

Undirskrift skólalastjóra

Fylgiskjal 7 – Upplýst samþykki um skráningar í Karellen



Upplýst samþykki um skráningar í Karellen.

Karellen er leikskólakerfi sem er forritað, hannað og hýst á Íslandi.

Nafn barns: _____ Kt. _____

Forsjáraðili: _____ Kt. _____

Forsjáraðili: _____ Kt. _____

Við undirrituð erum hér með upplýst um að **Leikskólinn Örk** skráir eftirfarandi upplýsingar í leikskólakerfi Karellen:

- Almennar upplýsingar um barn (nafn barns, kennitala, heimili, símanúmer).
- Almennar upplýsingar um foreldra (nöfn, kennitölur, heimili, símanúmer, netföng, forræði).
- Viðveruskráning.
- Máltíðarskráning.
- Svefnskráning.
- Framvinduskráning.
- Bráðaupplýsingar (heilsu- og öryggisupplýsingar).
- Sérkennluskráning (tegund sérkennslu).
- Merking mynda með nafni barns og kennitölu (ef samþykki fyrir myndatökum var veitt).
- Aðstandendur samþykkja enn fremur að **DEILA EKKI** myndum af barni sínu á samfélagsmiðla ef önnur börn en forráðamanna eru á myndinni.

Staður og dagsetning

Undirskrift forsjáraðila

Undirskrift forsjáraðila

Undirskrift skólastjóra

Fylgiskjal 8 - Upplýst samþykki um flutning gagna á milli skólastiga



Upplýst samþykki um flutning gagna milli skólastiga

Nafn barns: _____ Kt. _____

Forsjáraðili: _____ Kt. _____

Forsjáraðili: _____ Kt. _____

Við undirrituð gefum hér með samþykki fyrir því að Leikskólinn Örk sendi eftirfarandi upplýsingar til verðandi umsjónarkennara Hvolskóla og sérkennslustjóra ef við á.

- Almennar upplýsingar um foreldra (nöfn, kennitölur, heimili, símanúmer, netföng, forræði).
- Almennar upplýsingar um barn (nafn barns, kennitala, heimili, símanúmer).
- Almennar upplýsingar um foreldra (nöfn, kennitölur, heimili, símanúmer, netföng, forræði).
- Trasniðurstöður.
- Orðaskilsniðurstöður.
- Hljóm-2 niðurstöður.
- Umsögn um barnið (frá deildarstjóra).
- Gögn frá sérfræðingum (sálfræðingar, talmeinafræðingar).
- Bráðaupplýsingar (heilsu- og öryggisupplýsingar).
- Upplýsingar um ofnæmi/óþol.

Staður og dagsetning

Undirskrift forsjáraðila

Undirskrift forsjáraðila

Undirskrift skólastjóra

Bakgrunnsupplýsingar

Nafn barns: _____

Kt: _____

Fyllt út af: _____

Dags: _____

Spurningalisti fyrir foreldra barna sem eru að byrja í leikskólanum

Málþróun / málþroski boðskipti	Já	Nei	Veit ekki
Byrjaði barnið að tala á eðlilegum tíma?			
Hefur barnið farið í 2½ árs skoðun?			
Notar barnið leikföng á viðeigandi hátt?			
Hefur barnið farið í heyrnarmælingu?			
Finnst þér orðaforði barnsins vera aldursvarandi?			
Hefur barnið áhuga á bókum?			
Er barnið byrjað að tengja saman tvö-þrjú orð?			
Réttir barnið hluti samkvæmt beiðni?			
Fer barnið eftir einföldum fyrirmælum?			
Sýnir barnið áhuga á öðrum börnum?			
Sýnir barnið áhuga á fólki og spennandi dóti?			
Á barnið auðvelt með augnsamband?			
Bregst barnið við nafninu sínu?			
Getur barnið nefnt hluti á myndum?			
Sýnir barnið þörf fyrir boðskipti?			
Hefur barnið verið með þrálátar eyrnabólgur?			
Elst barnið upp við tví-/fjöltyngi?			
Sýnir barnið vanvirkni og lítinn áhuga á umhverfinu?			
Hefur málþróunin stoppað hjá barninu á einhverjum tíma?			
Hefur barnið sýnt erfiða hegðun tengda málhömlun?			
Hefur greinst málhömlun eða lestrarörðugleikar í fjölskyldu?			
Athugasemdir:			
Hvaða væntingar hefur þú varðandi málörvunartíma í leikskólanum?			

Fylgiskjal 10 – Upplýsingablað vegna nemanda



Upplýsingablað vegna nemanda

Nafn barns: _____ Kt: _____

Móðurmál barns: _____

Heimilisfang: _____

Faðir: _____ Móðurmál: _____

Heimilisfang: _____ Sími: _____

Vinnustaður: _____ Vinnusími: _____

Móðir: _____ Móðurmál: _____

Heimilisfang: _____ Sími: _____

Vinnustaður: _____ Vinnusími: _____

Nafn á þeim sem á að hafa sambandi við ef ekki næst í foreldra:

Heimilisfang: _____ Sími: _____

Vinnustaður: _____ Vinnusími: _____

Er barnið með ofnæmi? Skráið öll þekkt ofnæmi. _____

Er barnið með greindan skjúkdóm? Skráið heiti sjúkdóms og nafn lækni sem annast barnið ef við á.

Er barnið í meðferð hjá ákveðnum lækni? _____

Tekur barnið einhver lyf að staðaldri? _____

Fylgiskjal 11 – Þátttökuaðlögun



Þátttökuaðlögun

Nafn barns: _____

Símanúmer deildar : _____

Þegar barn byrjar í leikskóla er það stór stund í lífi bæði þess og foreldranna. Fyrir margar fjölskyldur eru þetta tímamót sem krefjast breytinga á högum þeirra og valda oft streitu. Til að auðvelda aðallega börnunum en líka foreldrum og starfsfólki umskiptin höfum við í leikskólanum Örk ákveðið að fara þá leið að hafa þátttökuaðlögun.

Er þetta aðferð að samskiptum og byggir á því að ekki sé verið að venja barnið við að vera skilið eftir í leikskólanum, heldur sé barnið að læra að vera í nýjum aðstæðum. Aðlögunin byggir á fullri þátttöku foreldranna í starfi leikskólans þá daga sem hún á sér stað.

Þátttökuaðlögun byggir meðal annars á þeirri trú að foreldrar smiti eigin öryggi, forvitni og spennu fyrir þessum nýju aðstæðum til barna sinna. **Öruggir foreldrar = örugg börn.** Með því að foreldrar séu fullir þátttakendur frá fyrsta degi öðlast þeir öryggi um dagskipulagið og það sem á sér stað í leikskólanum. Annar kostur er að foreldrar tengjast hver öðrum og starfsfólki og milli þeirra skapast oft venskapur.

Ef barnið er að koma af öðrum leikskóla er ekki víst að það þurfi þetta langan tíma með foreldrinu, það er metið í samráði við foreldra og deildarstjóra í hverju tilviki fyrir sig.

Framkvæmd

Á tilsettum degi sem barnið mætir í fyrsta skiptið hefst aðlögunin með því að barnið mætir kl. 09:00 í leikskólann og er til kl. 11:00 með foreldri sínu.

Næstu 2 daga eru foreldri og barn frá kl. 08:30 til kl. 14:30. Foreldrar taka þátt í öllum verkefnum barnsins undir leiðsögn kennara þessa daga. Þeir sjá að auki um að sinna þörfum barna sinna, gefa þeim að borða, skipta um bleiur og leika með þeim.

Hlutverk kennaranna er að leiðbeina foreldrum og börnum, leggja þeim til verkefni og skrá hjá sér ýmis atriði í samskiptum foreldra og barna, atriði sem þeir svo tileinka sér í samskiptum sínum við viðkomandi barn. Á fjórða degi kveðja börnin foreldra sína og eru í leikskólanum allan daginn. Gott er ef foreldrar sjá sér fært að stytta fyrstu dagana eftir aðlögun.

Hvert barn fær úthlutaðan lykilstarfsmann sem er tengiliður milli leikskóla og foreldra og hefur yfirumsjón með aðlögun barns.

Skipulag :

Dagur	Dags.	Klukkan	
Dagur 1		9:00-11:00	Barn og foreldri mæta klukkan 9:00 og eru til klukkan 11:00 í skólanum.
Dagur 2		8:30-14:30	Barn og foreldri mæta klukkan 8:30-14:30. Foreldri er með barninu allan tímann. Barnið fær nónhressingu.
Dagur 3		8:30-14:30	Mæta klukkan 8:30-14:30. Foreldri er með barninu allan tímann. Barnið fær nónhressingu.
Dagur 4		8:00 – sótt fyrr	Foreldrar kveðja barnið fljótlega eftir að komið er í leikskólann og barnið er sótt í fyrra lagi.

Lykilstarfsmaður í aðlögun : _____

Foreldrar taka aukaföt, bleiur og útiföt með sér fyrsta daginn í aðlögun, ef veður er gott er aðeins kíkt á útisvæði. Hólf í fataklefa, box undir aukaföt og pláss er í hillu fyrir bleiur barnsins þegar aðlögun hefst.

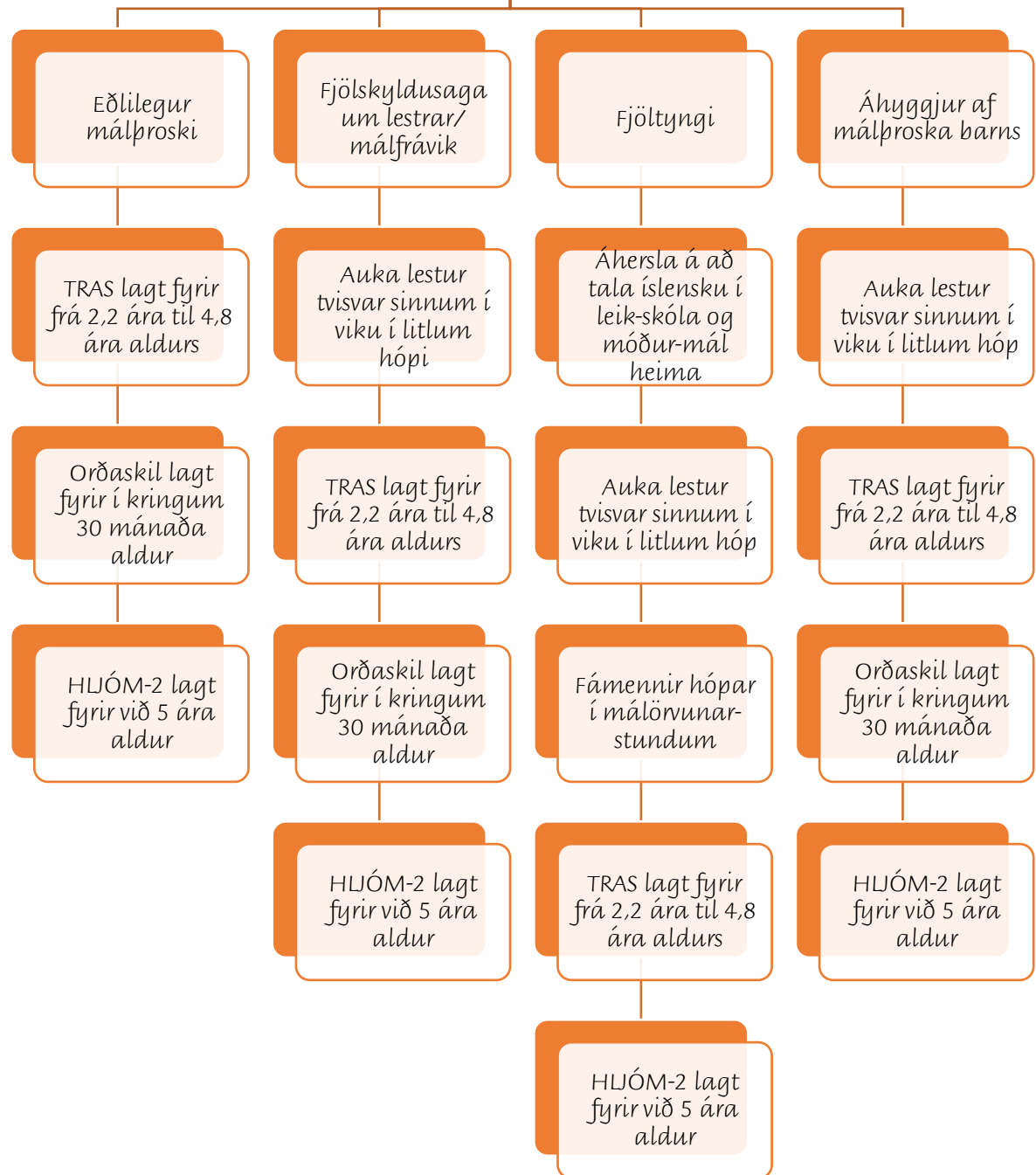
c.a. 6 vikum eftir að aðlögun barns er örfundur deildastjóra með foreldrum þar sem farið er yfir hvernig aðlögunin gekk. Ábendingar hvað hægt sé að gera betur og annað sem foreldrar vilja spyrja um.

Annað :

Þó svo að formlegri aðlögun sé lokið þarf barnið tíma til að finna öryggi í leikskólanum. Þá er gott að foreldrar hafi símann við hendina ef starfsmenn þurfa að ná á þá. Hægt er að gera ráð fyrir c.a. 2 vikum í framhaldi af aðlögun.

Með von um gott samstarf
Starfsfólk í leikskólanum Örk.

Bakgrunnsupplýsingar



Fylgiskjal 13 – Foreldrasamtal eftir aðlögun



Foreldrasamtal eftir aðlögun, ca 6-8 vikum eftir aðlögun.

Nafn barns: _____ Kt: _____

Foreldrar:

Starfsmaður: _____ Dags: _____

Hóf leikskólagöngu: _____

Hvernig teljið þið að barninu líði í leikskólanum?

Hvernig fannst ykkur aðlögunin ganga?

Er eitthvað í aðlögunarferlinu sem mætti betur fara? Hafði þið einhverjar tillögur að úrbótum?

Voruð þið ánægð með starfsfólk deildarinnar í aðlöguninni?

Hefði starfsfólk mátt útskýra eitthvað betur fyrir ykkur?

Matmálstímar og hvíld í leikskólanum. Hvernig gengur?

Samskipti við börn og fullorðna, samkennd, tillitsemi, fylgja fyrirmælum:

Líðan, heilsa og sjálfsbjörg:

Málþroski:

Hvað finnst foreldrum um upplýsingaflæði milli heimilis og leikskóla?

Mikilvægir punktar:

- Hafa foreldrar kynnt sér heimasíðu leikskólans.
- Eru foreldrar komnir inná Karella og facebook hópa?
- Hefðir leikskólans, fara yfir hvað er framundan.
- Samstarf leik- og grunnskóla (fyrir eldri börnin).
- Mikilvægi þess að talað sé við barnið á móðurmáli þess (þar sem við á).
- Mikilvægi þess að láta vita af öllum breytingum á heimilinu.
- Mikilvægt að tilkynna leikskólastjóra um breytt netföng.
- Barnavernd á Íslandi, útskýra tilkynningaskyldu okkar (tennur, fatnað, almenn umhirða, öryggisatriði).

Fylgiskjal 14 – Foreldrasamtal



Foreldrasamtal

Barn: _____ Aldur barns _____

Foreldrar:

Starfsmaður: _____ Dags: _____

Markmiðið með samtalinu er að ræða stöðu barnsins í leik og starfi bæði í leikskólanum og heima.

Umræðupunktur:

Þátttaka í leik og starfi: Málörvun, útikennsla, tónlist, hreyfing, sköpun

Félagsfærni/samskipti: Samskipti við börn og fullorðna, samkennd, tillitsemi, fylgja fyrirmælum, vinir

Námsleg staða: Sköpun, einbeiting, frumkvæði

Málþroski / TRAS: Hlustun, framburður, orðaforði, svörun, tekur þátt í umræðum, læra texta



Hreyfiproski: Grófhreyfingar og fínhreyfingar

Líðan, heilsa og sjálfsbjörg: Matartími, fataklefi, sjálfsöryggi, almenn líðan í leikskóla, koma og fara

Heilsugæsla/tannlæknir: _____

Markmið vetrarins og hvernig gekk:

Er lesið fyrir barnið heima?

Breytingar, netföng, símanúmer, skilar starfið í leikskólanum sér heim

Fylgiskjal 15 - Matartímar

Matartímar

Borðstjórar leggja á borð með aðstoð kennara, farið er yfir fjöldahugtök, afstöðuhugtök og orðaforða tengdan matmálstímum.

Borðvísa er sungin, farið er yfir aðalrétt og meðlæti dagsins og börnunum boðið að gjöra svo vel. Borðvísur tengjast mállhljóði vikunnar eða árstíð og skipt er um vísu vikulega.

Áhersla er lögð á samræður og samskipti við matarborðið. Umræðuefni tengist þá bæði leikskólastarfinu og börnin eru hvött til að segja frá eigin lífi.

Við matarborð á yngri deildum er auk þessa notað tákni með tali.

Ef börnin vilja meira eru þau spurð opinna spurninga um hvað þau vilja. Þannig gefst þeim tækifæri til þess að orða óskir sínar.

Fataklefi

Farið er með 3-6 börn í senn í fataklefa. Með því að hafa litla hópa gefst betra tækifæri til samskipta og hvert barn fær meiri athygli kennara.

Mikilvægt er að nota sjónrænt skipulag þannig að börnin öðlist meira sjálfstæði, skipulagsfærni og sjálfsbjörg.

Með yngri börn sem þurfa meiri aðstoð við að klæða sig og eru komin styttra í máltöku leggur kennari orð á athafnir: Nú ertu kominn í úlpuna. Næst ferðu í hægra stígvélið. Eigum við að finna húfunu?

Börnum er kennt að biðja um aðstoð ef þau þurfa hana og kennari leiðir þau áfram með því að spyrja opinna spurninga eins og: Hvað ertu búinn að klæða þig í? Hvað er næst? Hvað vantar?

Með yngri börn sem þurfa meiri aðstoð við að klæða sig og eru komin styttra í máltöku leggur kennari orð á athafnir: Nú ertu kominn í úlpuna. Næst ferðu í hægra stígvélið. Eigum við að finna húfunu?

Fylgiskjal 17 – Salerni

Salerni

Orð eru sett á athafnir til að undirbúa barnið fyrir það sem gerist næst.

Sjónrænt skipulag er notað til að börnin öðlist meira sjálfstæði, skipulagsfærni og sjálfsbjörg.

Börnum er kennt að biðja um aðstoð ef þau þurfa hana og kennari leiðir þau áfram með því að spyrja opinna spurninga eins og: Hvað gerirðu næst?

Með yngri börnum er farið yfir t.d. líkamsheiti, spjallað eða sungið við bleiuskipti.

Fylgiskjal 18 – Samverustund

Samverustund

Börnin boðin velkomin í samverustund

Farið yfir skipulag samverustundar með myndrænum vísbendingum

Öndunaræfingar og teygjur

Fara yfir boðskiptareglur Bínu

Nefna mállhjóð vikunnar og syngja Lubbalag vikunnar

Sögustund (bók, loðtafla, sögupokar). Spurt út úr og börnin hvött til að taka þátt.

Sönglög mánaðarins

Fara yfir það sem gert var í samverustund og þakka fyrir samveruna.

Hugmyndir að innlögn ef hentar: dagskipulag, veðurfar, óvæntar upptökur, hljómvinnna, ART

Fylgiskjal 19 – Hvíld

Hvíld

Á eldri deildum taka börnin þátt í að leggja hvíld og eru þá tækifæri notuð til að þjálfra orð og hugtök sem tengjast athöfninni.

Hvert barn á sinn eigin stað í hvíld með teppi og kodda.

Í hvíld tala börn og kennarar lágum rómi.

Hlustað er á slökunartónlist.

Kennarar liggja með börnunum og skapast þannig tækifæri til að veita hlýju og uppbyggingu góðra tengsla.

Mikilvægt er að vekja börn í rólegheitum og gefa þeim góðan tíma.

Leikur

Í leik er lögð áhersla á að kennari sé nálægt börnunum. Þannig gefast tækifæri til þátttöku hans í leiknum, dýpka og auka orðaforða í tengslum við leikefnið. T.d. segir barn: „bíll keyra“, þá svarar kennari: „Já rauði bíllinn er að keyra á götunni“.

Kennari nýtir tækifærin til samræðna í takt við umræður og leik barna. T.d. barn leikur með form og spaða, þá segir kennari: „Þú ert að baka gómsæta köku, má ég smakka?“.

Bækur eru ávallt aðgengilegar börnunum og í boði.

Fylgiskjal 21 – Hópastarf

Hópastarf

Í hópastarfi vinnum við með: málörvun, hreyfingu, útikennslu, sköpun og tónlist.

Börnin eru boðin velkomin í hópastarf.

Farið er yfir skipulag hópastarfsins með sjónrænum vísbendingum.

Unnið í litlum hópum, 4-8 börn háð aldri og getu hópsins.

Unnið er eftir viðfangsefni hópastarfsins samkvæmt skipulagi.

Í lok tímans er upprifjun og þakkað fyrir hópastarfið.

Málörvunarstundir

Málörvunarstundir eru vikulega á öllum deildum.

Málhljóð vikunnar. Lubbi finnur málbein.

Heilsa Lubba.

Vinna með málhljóð vikunnar, æfa lag og hreyfingu.

Verkefni eða leikur tengdur málhljóðinu.

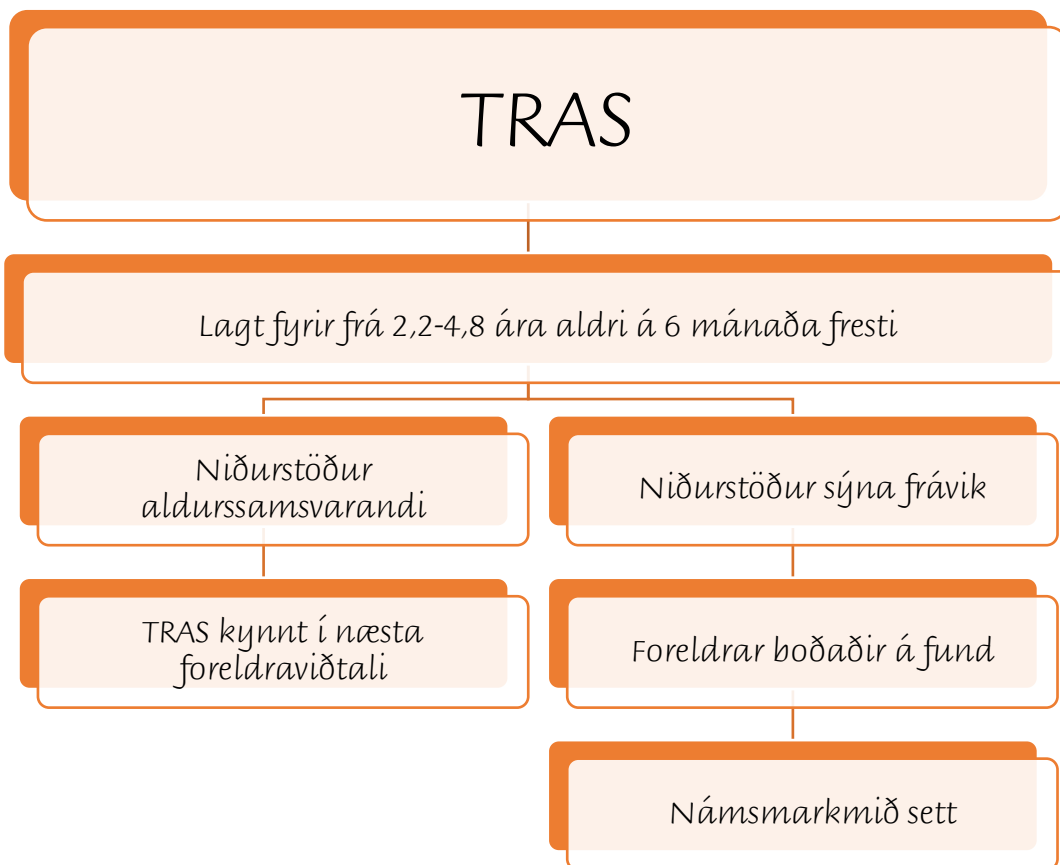
Orðaforði lagður inn tengdur ákveðnu efni eða málhljóði.

Virk hlustun t.d. hlusta á umhverfishljóð eða fela hlut sem gefur frá sér hljóð.

Á yngri deildum er lögð áhersla á að klappa atkvæði, rím og fyrsta hljóð í orði.

Á eldri deildum er auk þess unnið með samsett orð, orðhlutaeyðingu og farið í leiki með málhljóð.

Fylgiskjal 23 – TRAS





Trúnaðarmál

Niðurstöður úr málþroskaprófinu *Orðaskil* A orðaforðagátlisti og E setningagerð.

Nafn:

Kennitala:

Foreldrar:

Niðurstöður

Lífaldur við prófun:

Við útreikninga á niðurstöðum var notuð styttri útgáfa af málþroskaprófinu *Orðaskil* sem metur virkan orðaforða og setningagerð hjá 18 mánaða til 36 mánaða gömlum börnum.

Í orðaforða kom fram að *barn* ? orð sem telst vera töluverð frávik samkvæmt þessu prófi. Stúlkur 36 mánaða að aldri nota að meðaltali 626 orð.

Í setningagerð fékk *barn* ? stig sem telst vera töluverð frávik samkvæmt þessu prófi. Stúlkur 36 mánaða að aldri fá að meðaltali 37 stig.

Niðurstöður prófsins sýna frávik er í orðaforða og setningagerð.

Lagt er til að _____ fari í frekari greiningu á vegum skólaþjónustu með samþykki foreldra. Tekið skal fram að markviss málörvun í anda snemmtækrar íhlutunar fer strax af stað fyrir barnið þitt í leikskólanum. Undirrituð mun bjóða foreldrum á fund fljótlega til þess að fara yfir niðurstöður prófsins og ræða leiðir til úrbóta.

Staður og dagsetning

Undirskrift deildarstjóra sérkennslu

Fylgiskjal 25 – Orðaskil



Leikskólinn Örk

Könnun Hljóm- 2

Nafn: _____

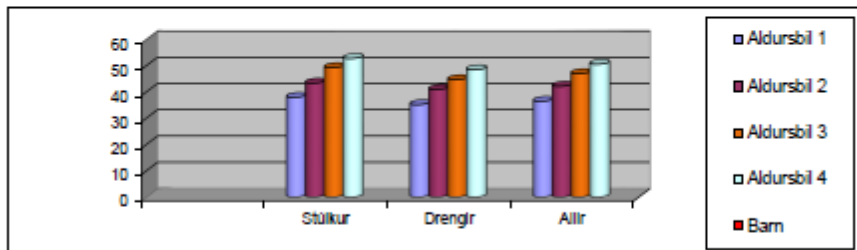
	Ár	Mán	dagur
Dags.			
Fæðingard.			
Aldur við prófun			

Niðurstöður

	Heildar- stig	Mjög slök færni	Slök færni	Meðal færni	Góð færni
1. Rím (12)					
2. Samstöfur (8)					
3. Samsett orð (10)					
4. Hljóðgreining (15)					
5. Margræð orð (8)					
6. Orðhlutaeyðing (10)					
7. Hljóðtenging (8)					
Samtals (71)					

Meðalárangur á landinu á Hljóm- 2 eftir aldri og kyni

	Stúlkur	Drengir	Allir	Staðal- frávik allir	Aldursbil	ár/mán/dagur
	37,9	35,1	36,4	13	1	4/9/16 - 5/1/15
	43,3	40,9	42,1	13,5	2	5/1/16 - 5/5/15
	49,2	44,8	46,9	12,8	3	5/5/16 - 5/9/15
	52,7	48,4	50,5	13	4	5/9/16 - 8/1/15



Dags. _____

Prófandi _____

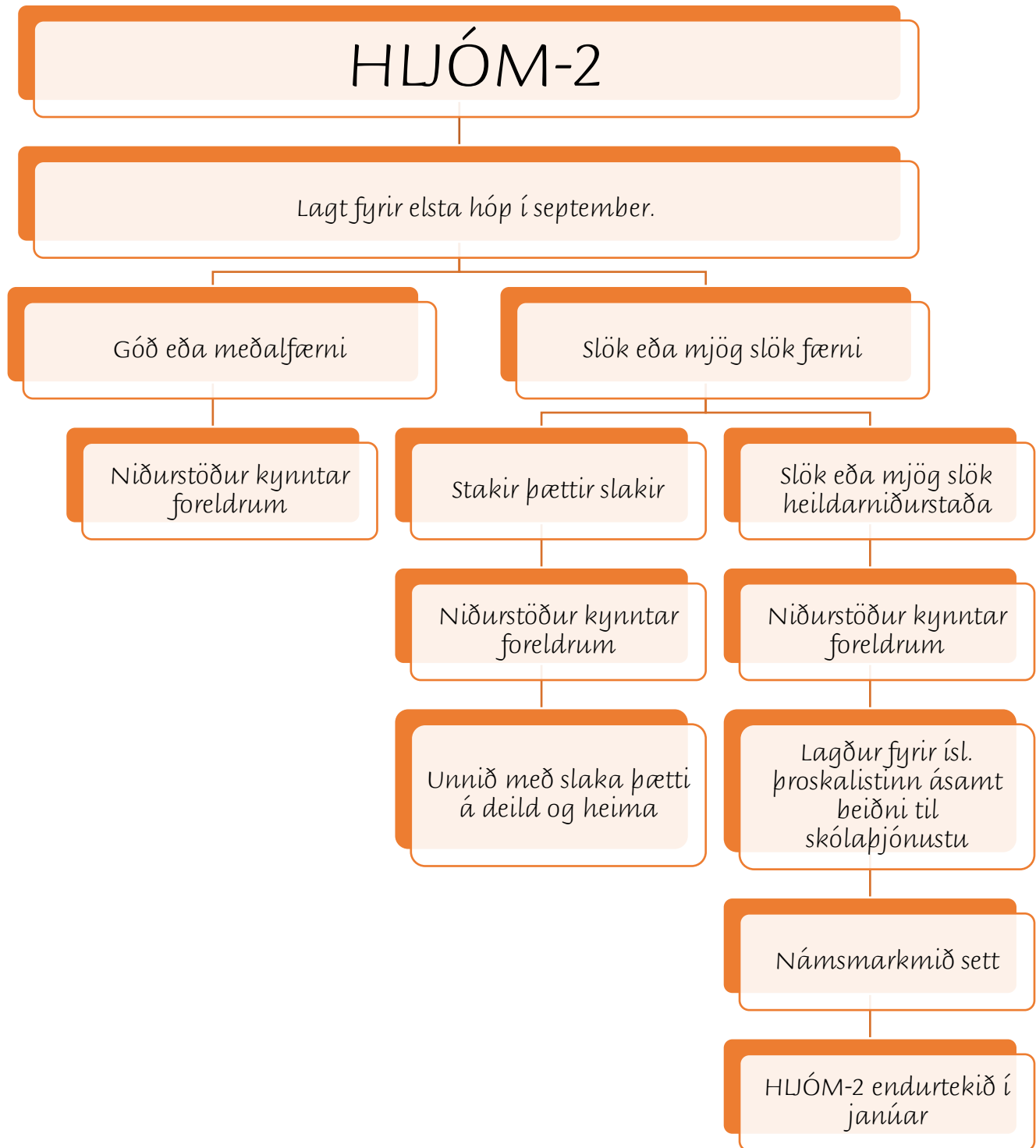


Til að efla hljóðkerfisvitund barns þíns er gott að þú æfir eftirfarandi þætti í gegnum leik

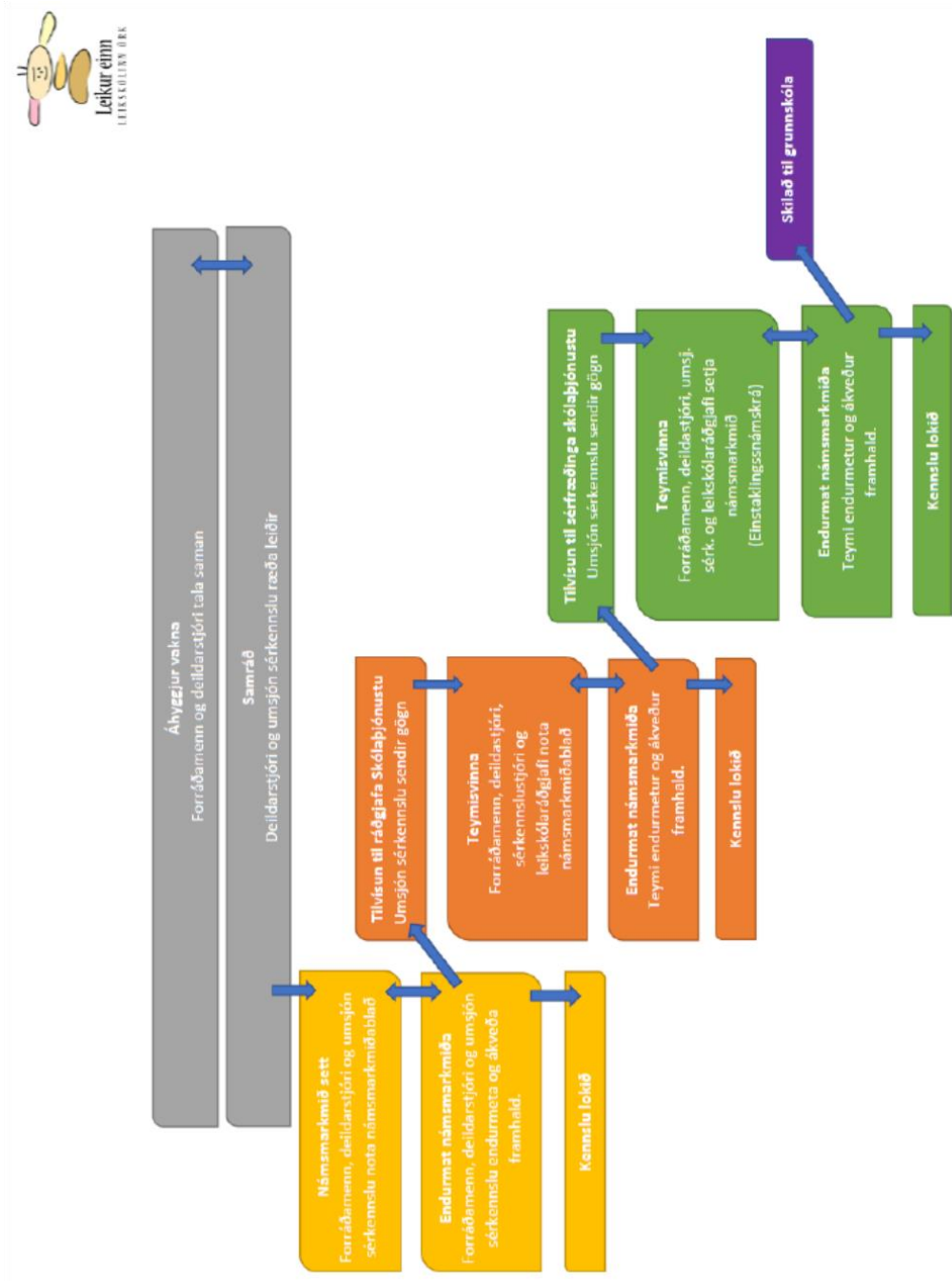
- Rím** Leika með bullrím, t.d: Afi, kafi, lafi, safi
Leika með orð sem ríma, t.d: Hvað rímar við hús?
Leika með rímsögur – lesa þulur.
- Samstöfur** Klappa atkvæði í nöfnum manna eða hluta, orðum, setningum, vísum.
- Samsett orð** Gefa barninu fyrri hluta orðs og fá það til að botna t.d: Fót.... eða Hvaða orð býrðu til ef þú setur saman rúm og teppi? (Rúmteppi) Velta fyrir sér innihaldi orða – t.d: Af hverju heitir sandkassi sandkassi?
- Hljóðgreining** Finna hvaða hljóð finnast í orðum (ath. – ekki tala um bókstafi heldur hljóð) t.d: Heyrist mmm í orðinu mús? Heyrist ssss í sól?
- Margræð orð** Fara í orðaleiki og leikjaprautir svo að barnið noti ályktunarhæfni sína og rökvisi til að komast að rétttri niðurstöðu. T.d Ég er skordýr sem heiti alveg eins og hluturinn sem maður ýtir á til að komast inn í hús (bjalla).
Hvað af þessum hlutum nota sama orðið þó þeir tákni mismunandi hluti: Jakkavasi, sokkur , bílskúr eða blómavasi
- Orðhlutaeyðing** Leika sér að taka orð í sundur. T.d hvaða orð verður eftir ef þú tekur te í burtu að teskeið, gott að nota hendur eða kubba til að hjálpa barninu að skilja þetta á sjónrænan hátt
- Hljóðtenging** Leika sér að segja hljóðin í orðunum (munið ekki bókstafir/ bara hljóð)
Dæmi: Hvað er ég að segja núna: A-A-A-A-r-r-r-r-i-i-i-i-i. Mikilvægt er að ýkja orðin og sýna glöggð hvar hljóðin myndast.

Gangi ykkur vel og góða skemmtun

Bendum einnig á fróðlega heimasíðu - lesvefurinn.hi.is



Fylgiskjal 29 – Verkferlar sérkennslu



Fylgiskjal 30 – Námsmarkmið



NÁMSMARKMIÐ:

Deildarstjóri á samráðsfund með forráðamönnum og sérkennsluteymi um úrræði og viðeigandi kennsluefni

1. Námsmarkmið vegna:

- Hegðun og líðan
- Málproska
- Hreyfiþroska

2. Hvaða skráning hefur farið fram:

- AEPS
- AHA skráning
- EFI
- Bakgrunnsupplýsingar
- Íslenski smábarnalistinn
- Íslenski þroskalistinn
- Málhljóðamælir
- MOT
- Orðaskil
- TRAS
- þroska mat heilsugæslu
-
-

3. Úrræði heima

Foreldrar/forsjáradilar bera ábyrgð:

4. Úrræði inni á deild

Deildarstjóri ber ábyrgð:

5. Úrræði í sérkennslu

Sérkennari ber ábyrgð:

6. Endurmat/lok máls

Endurmat, dags. _____

Máli lokið, dags. _____

7. Undirskriftir:

Deigsetning: _____ Nafn leikskóla: _____

Nafn barns: _____ Kennitala: _____

Deildarstjóri: _____ Sérkennari: _____

forráðsmenn: _____

2. útgáfa
Nóv. 2020



Einstaklingsnámskrá – Leikskólinn Örk

Nafn:	Kennitala:
Leikskóli:	
Gildistími:	

1. Lýsing á nemanda:

Niðurstöður formlegra greininga, sérfræðinga, stofnana í örstuttu máli eða hvar þær eru að finna

Upplýsingar frá foreldrum um sjálfsbjörg, vinnu, hegðun, áhuga, getu o.fl.:

Upplýsingar frá leikskólakennurum þar sem mat er lagt á sjálfsbjörg, vinnu, hegðun, áhuga, getu o.fl.:

Upplýsingar um sterkar hliðar nemandans:

Upplýsingar um veifar hliðar nemandans og sérstakar þarfir:

2. Staða nemandans.

Hér er gerð stuttlega grein fyrir stöðu nemandans í öllum þeim þáttum sem einstaklingsnámskránni er ætlað að taka til:

Læsi og samskipti:

Heilbrigði og velliðan:

Sköpun:

4. Annað

Kennarar á deild:

5. Mat

Hér er gerð grein fyrir hvernig mati og endurskoðun námsmarkmiða verði háttað og hve oft á að meta.

Þessar upplýsingar eru endurskoðaðar við upphaf hverrar annar/hvers skólaárs.

Staður og dagsetning

Undirskrift foreldris

Undirskrift deildarstjóra

Undirskrift sérkennslustjóra